

2020 年度

事業報告書

社会福祉法人 クピド・フェア

障害者支援施設
くピドワーク&ハイム

障害福祉サービス事業所
K・P 1

障害者支援施設
パシオ

障害者グループホーム
イランカラプテ

特別養護老人ホーム
こぶし

通所介護デイサービスセンター
ほほえみプラザ

目次

1・法人・施設行事実績表	P1	19・ADL状況	P23
2・運営管理	P13	20・補装具使用状況	P23
3・職員関係	P14	21・主な機能訓練状況	P24
4・定員・現員一覧	P16	22・作業訓練状況	P24
5・年齢構成	P17	23・授産事業活動	P25
6・障害程度区分	P18	24・地域関係	P27
7・要介護度	P18	25・実習生受入状況	P27
8・障害種別の状況	P19	個人・団体		
9・主な障害名・病名	P19	26・ボランティア活動実績	P27
10・入在所期間	P20	27・事故発生状況	P28
11・新規利用状況	P20	28・地域・環境保全活動	P28
12・待機状況	P20	29・助成金等	P28
13・通所利用者利用状況	P21	30・研修実績	P29
14・実施機関別(市町村)一覧	P21			
15・退所状況	P21			
16・栄養相談人数	P22			
17・食事摂取状況	P22			
18・食事状況	P22			

1. 2020年度法人・施設行事実績表

2020年		4月	行 事		
日	曜日		運 営	見学等	人数
1	水	辞令交付 コンプライアンス会議			
2	木				
3	金				
4	土				
5	日				
6	月				
7	火	給食運営会議 給食委員会			
8	水	技能実習者講習(札幌市) 感染防止委員会			
9	木	パシオ 給食運営会議			
10	金	コロナウイルス対策委員会			
11	土				
12	日				
13	月				
14	火				
15	水	コンプライアンス会議			
16	木	コロナウイルス対策委員会 衛生委員会			
17	金				
18	土				
19	日				
20	月	コロナウイルス対策委員会			
21	火				
22	水	第1回 監事監査 R・PI改造工事 入札			
23	木				
24	金	コンプライアンス会議			
25	土				
26	日				
27	月				
28	火	コロナウイルス対策委員会			
29	水	コロナウイルス対策委員会			
30	木				

1. 2020年度法人・施設行事実績表

2020年		5月	行 事		
日	曜日		運 営	見学等	人数
1	金				
2	土				
3	日				
4	月				
5	火				
6	水				
7	木	工房 花販売			
8	金				
9	土				
10	日				
11	月	コロナウイルス対策委員会			
12	火	売店ハマナスクラブ グランドオープン 給食運営会議 給食委員会			
13	水	感染防止委員会			
14	木	パシオ 給食運営会議			
15	金	コンプライアンス会議			
16	土				
17	日				
18	月				
19	火				
20	水				
21	木				
22	金	第2回 監事監査			
23	土				
24	日				
25	月	コンプライアンス会議 R・P1改造工事 定例会議			
26	火				
27	水				
28	木	コロナウイルス対策委員会			
29	金	コロナウイルス対策委員会 衛生委員会			
30	土				
31	日				

1. 2020年度法人・施設行事実績表

2020年		6月	行 事		
日	曜日		運 営	見学等	人数
1	月	辞令交付 コロナウイルス対策委員会 コロナウイルス慰労金 支給			
2	火				
3	水				
4	木				
5	金	防火・防災(風水害)委員会			
6	土				
7	日				
8	月	コロナウイルス対策委員会			
9	火	給食運営会議 給食委員会			
10	水	コロナウイルス対策委員会			
11	木	パシオ 給食運営会議			
12	金	コロナウイルス対策委員会			
13	土				
14	日				
15	月	コンプライアンス会議			
16	火				
17	水				
18	木	ユマニチュード新人研修 ユマニチュード定例打ち合わせ 定時評議員会			
19	金	防火・防災(風水害)想定避難訓練			
20	土				
21	日				
22	月	コロナウイルス対策委員会			
23	火				
24	水				
25	木	コンプライアンス会議			
26	金	衛生委員会 岩見沢市献血推進協議会 献血			
27	土				
28	日				
29	月	コロナウイルス対策委員会			
30	火				

1. 2020年度法人・施設行事実績表

2020年		7月	行 事		
日	曜日		運 営	見学等	人数
1	水		辞令交付		
2	木				
3	金				
4	土				
5	日				
6	月		財団法人防災技術センター 第1回消防用設備等保守点検		
7	火		コロナウイルス対策委員会		
8	水		コンプライアンス会議		
9	木		パシオ 給食運営会議		
10	金				
11	土				
12	日				
13	月		コロナウイルス対策委員会		
14	火		給食運営会議 給食委員会		
15	水		コンプライアンス会議		
16	木		ユマニチュード定例打ち合わせ		
17	金		第3回監事監査 衛生委員会		
18	土				
19	日				
20	月				
21	火		コロナウイルス対策委員会		
22	水				
23	木				
24	金				
25	土				
26	日				
27	月		コンプライアンス会議 コロナウイルス対策委員会		
28	火		K・PI改造工事 発注者検査		
29	水		コロナウイルス対策委員会		
30	木				
31	金		新型コロナウイルス感染症の感染拡大防止に係る研修会(岩見沢市)		

1. 2020年度法人・施設行事実績表

2020年		8月	行 事		
日	曜日		運 営	見学等	人数
1	土				
2	日				
3	月	コロナウイルス対策委員会			
4	火	パシオ 水泳教室			
5	水	コロナウイルス対策委員会			
6	木				
7	金				
8	土				
9	日				
10	月				
11	火	コロナウイルス対策委員会 給食運営会議 給食委員会 パシオ 水泳教室			
12	水				
13	木	パシオ 給食運営会議			
14	金				
15	土				
16	日				
17	月	コロナウイルス対策委員会 コンプライアンス会議			
18	火	パシオ 水泳教室			
19	水				
20	木	ユマニチュード定例打ち合わせ			
21	金	衛生委員会			
22	土				
23	日				
24	月	コロナウイルス対策委員会			
25	火	コンプライアンス会議 パシオ 水泳教室			
26	水				
27	木				
28	金				
29	土				
30	日				
31	月				

1. 2020年度法人・施設行事実績表

2020年		9月	行 事		
日	曜日		運 営	見学等	人数
1	火	パシオ 水泳教室			
2	水				
3	木				
4	金				
5	土				
6	日				
7	月	コロナウイルス対策委員会			
8	火	視察 厚生労働副大臣(障害部門) 給食運営会議 給食委員会 パシオ 水泳教室			
9	水	研修 (一社)北海道総合研究調査会 令和2年度北海道介護支援専門員更新研修(札幌市) 実習 北海道医療大学 相談援助実習(~10/13)			
10	木	パシオ 給食運営会議 ほほえみ 緑日 9/10~16			
11	金	防火・防災委員会			
12	土				
13	日				
14	月	コロナウイルス対策委員会			
15	火	コンプライアンス会議 パシオ 水泳教室			
16	水				
17	木	ユマニチュード定例打ち合わせ 衛生委員会			
18	金	防火・防災訓練			
19	土				
20	日				
21	月				
22	火				
23	水	コロナウイルス対策委員会			
24	木	第2回 理事会			
25	金	コンプライアンス会議			
26	土				
27	日				
28	月	コロナウイルス対策委員会			
29	火				
30	水				

1. 2020年度法人・施設行事実績表

2020年		10月	行事		
日	曜日		運 営	見学等	人数
1	木	辞令交付			
2	金				
3	土				
4	日				
5	月	コロナウイルス対策委員会			
6	火				
7	水				
8	木	パシオ 給食運営会議			
9	金				
10	土				
11	日				
12	月	コロナウイルス対策委員会 パシオ 防火・防災対策委員会			
13	火	研修出張 美瑛慈光園(美瑛町)			
14	水	給食運営会議 給食委員会			
15	木	コンプライアンス会議 ユマニチュード定例打ち合わせ			
16	金	衛生委員会 コロナウイルス対策委員会			
17	土				
18	日				
19	月	実習 名寄市立大学 相談援助実習 こぶし・パシオ 各1名(～11/19) コロナウイルス対策委員会 パシオ 防火訓練(日中想定)、防災訓練(地震想定)、防火訓練(夜間想定) パシオ 通報訓練			
20	火				
21	水	研修 (一社)北海道総合研究調査会 令和2年度北海道介護支援専門員更新研修 10/21～23			
22	木				
23	金	コンプライアンス会議			
24	土				
25	日				
26	月				
27	火	コロナウイルス対策委員会			
28	水				
29	木	コロナウイルス対策委員会			
30	金	コンプライアンス会議			
31	土				

1. 2020年度法人・施設行事実績表

2020年		11月	行 事		
日	曜日		運 営	見学等	人数
1	日				
2	月	辞令交付 コロナウイルス対策委員会			
3	火				
4	水				
5	木				
6	金				
7	土				
8	日				
9	月	コロナウイルス対策委員会			
10	火	給食運営会議 給食委員会			
11	水	永年勤続者表彰			
12	木	パシオ 給食運営会議			
13	金	コンプライアンス会議			
14	土				
15	日				
16	月	コロナウイルス対策委員会			
17	火	マナー接遇講習(セルフエステース)			
18	水				
19	木				
20	金	第4回 監事監査 衛生委員会			
21	土				
22	日				
23	月				
24	火	コロナウイルス対策委員会			
25	水	コンプライアンス会議 虐待防止委員会			
26	木				
27	金				
28	土				
29	日				
30	月	コロナウイルス対策委員会			

1. 2020年度法人・施設行事実績表

2020年		12月	行 事		
日	曜日		運 営	見学等	人数
1	火		辞令交付 コンプライアンス会議 看護・介護医療方針会議 職員健康診断		
2	水				
3	木				
4	金				
5	土				
6	日				
7	月		コロナウイルス対策委員会 コンプライアンス会議		
8	火		給食運営会議 13:00~(会議室) 給食委員会		
9	水				
10	木		バシオ 給食運営会議 コンプライアンス会議		
11	金		グループホーム 自主避難訓練		
12	土				
13	日				
14	月		コロナウイルス対策委員会 非常通報装置 点検		
15	火				
16	水		コンプライアンス会議		
17	木		ユマニチュード定例打ち合わせ		
18	金		衛生委員会		
19	土				
20	日				
21	月		コロナウイルス対策委員会		
22	火				
23	水		第1回 管理者向インターフェイスプロジェクト研修(1日目)		
24	木		第1回 管理者向インターフェイスプロジェクト研修(2日目)		
25	金		コンプライアンス会議		
26	土				
27	日				
28	月		仕事納め コロナウイルス対策委員会 コンプライアンス会議		
29	火				
30	水		ほほえみ 仕事納め		
31	木				

1. 2020年度法人・施設行事実績表

2021年		1月	行 事		
日	曜日		運 営	見学等	人数
1	金				
2	土				
3	日				
4	月				
5	火	仕事初め コンプライアンス会議 コロナウイルス対策委員会			
6	水				
7	木				
8	金				
9	土				
10	日				
11	月				
12	火	コロナウイルス対策委員会 給食運営会議 給食委員会			
13	水				
14	木	バシオ 給食運営会議 衛生委員会			
15	金	コンプライアンス会議			
16	土				
17	日				
18	月	コロナウイルス対策委員会			
19	火				
20	水				
21	木	ユマニチュード定例打ち合わせ			
22	金	第5回監事監査 新型コロナウイルスワクチン説明会(岩見沢市)			
23	土				
24	日				
25	月	コロナウイルス対策委員会 コンプライアンス会議			
26	火				
27	水				
28	木				
29	金				
30	土				
31	日				

1. 2020年度法人・施設行事実績表

2021年		2月	行 事	
日	曜日	運 営	見学等	人数
1	月	辞令交付 コロナウイルス対策委員会		
2	火	こぶし 館分祭 ほほえみ 館分祭 2/2~5		
3	水			
4	木			
5	金	メンテナンス委員会		
6	土			
7	日			
8	月	コロナウイルス対策委員会		
9	火	岩見沢社協 令和2年度岩見沢市市民後見人養成講座（岩見沢広域総合福祉センター） 給食運営会議 給食委員会		
10	水	第2回インタフェースプロジェクト研修		
11	木	パシオ 給食運営会議		
12	金	岩見沢市献血推進協議会 献血		
13	土			
14	日			
15	月	コロナウイルス対策委員会 コンプライアンス会議		
16	火			
17	水			
18	木	ユマニチュード定例打ち合わせ		
19	金	衛生委員会 岩見沢市合同企業説明会(であえーる)		
20	土			
21	日			
22	月	コロナウイルス対策委員会 コンプライアンス委員会		
23	火			
24	水			
25	木	コンプライアンス会議		
26	金			
27	土			
28	日			

1. 2020年度法人・施設行事実績表

2021年		3月	行 事		
日	曜日		運 営	見学等	人数
1	月	辞令交付 ほほえみ ひな祭り 3/1~3/6 コロナウイルス対策委員会			
2	火				
3	水	こぶし ひな祭り			
4	木				
5	金	第3回インタフェースプロジェクト研修 アシリギャラリー「心の旅」展 3/5~5/26			
6	土				
7	日				
8	月	コロナウイルス対策委員会 パシオ防災訓練(風水害想定)			
9	火	給食運営会議 給食委員会 内部講習 マナー接遇講習			
10	水				
11	木	パシオ 給食運営会議			
12	金	防災訓練(風水害想定)			
13	土				
14	日				
15	月	コロナウイルス対策委員会 経営会議			
16	火				
17	水				
18	木	コミュニケーション定例打ち合わせ			
19	金	メンテナンス委員会 衛生委員会			
20	土				
21	日				
22	月	コロナウイルス対策委員会			
23	火				
24	水	第3回 理事会			
25	木	経営会議			
26	金				
27	土				
28	日				
29	月	コロナウイルス対策委員会			
30	火				
31	水				

2. 運営管理

(1) 諸会議・委員会開催状況(2020年度内)

(単位:回)

区分	4月	5月	6月	7月	8月	9月	10月	11月	12月	1月	2月	3月	合計	
会議 委員会	理事会		1				1					1	3	
	評議員会			1									1	
	監事監査	1	1		1				1		1		5	
	コンプライアンス委員会(経営会議)	3	2	2	3	2	2	3	2	4	3	3	2	31
	係長会議												1	1
	運営・経営会議	2	2	2	2	1	2	2	2	2	2	2	2	23
	個別支援会議	12	9	10	10	10	10	11	9	9	10	10	10	120
	給食運営会議	1	1	1	1	1	1	1	1	1	1	1	1	12
	給食運営会議(パシオ)	1	1	1	1	1	1	1	1	1	1	1	1	12
	給食委員会	1	1	1	1	1	1	1	1	1	1	1	1	12
	給食委員会(パシオ)	1	1	1	1	1	1	1	1	1	1	1	1	12
	防火対策委員会						1							1
	防火対策委員会(パシオ)							1						1
	防災対策委員会						1						1	2
	コロナウイルス対策委員会	5	3	6	5	5	4	6	5	4	4	4	5	56
	感染防止委員会													0
	入居・利用判定会議	1	2	2	3	4	5	2	3	2	1	1	3	29
	事故防止委員会	4	1		3	1	4	5	3	4	1	1	3	30
	苦情解決委員会													0
	身体拘束廃止委員会			1			1			1			1	4
衛生委員会	1	1	1	1	1	1	1	1	1	1	1	1	12	
ユマニチュード会議	1	1	1	1	1	1	1	1	1	1	1	1	12	

(2) 職員健康労務管理(2020年度内)

(単位:人)

区分	4月	5月	6月	7月	8月	9月	10月	11月	12月	1月	2月	3月	合計	
健康管理	健康診断(一般 35歳未満)								50				50	
	健康診断(一般 35歳以上)								207				207	
	職員健康診断(夜勤従事者35歳未満)												0	
	職員健康診断(夜勤従事者35歳以上)												0	
	検便実施												0	
	腰痛予防訓練・検査									85			83	168
	インフルエンザ予防接種							166	52					218

(3) 防災関係(2020年度内)

(単位:回)

区分	4月	5月	6月	7月	8月	9月	10月	11月	12月	1月	2月	3月	合計	
防火・防災	防災設備器具の点検				1					1			2	
	総合避難訓練						1						1	
	総合避難訓練(パシオ)						1						1	
	夜間想定避難訓練								1				2	
	夜間想定避難訓練(パシオ)								1				1	
	新任職員防災講習							1						1
	防災訓練(大規模地震、風水害想定)							1					1	2
防災訓練(パシオ)							1						1	

【ポイント】

2020年度における各会議及び委員会の開催状況については、コロナウイルス感染症の関係で例年より少ない開催となったものが多かった。理事会については全3回の開催状況となったが、一部オンライン出席を活用するなど工夫を凝らした形での開催となった。同じく、定時評議員会についてもコロナウイルスの関係から無招集による決議となった。監事監査については計画通り年5回の開催状況となっている。

感染症対策については、例年のインフルエンザワクチン接種に加え、新型コロナウイルス対策委員会を設置し、年間通じて全56回の開催状況となった。

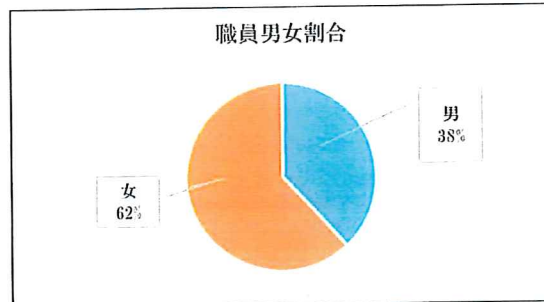
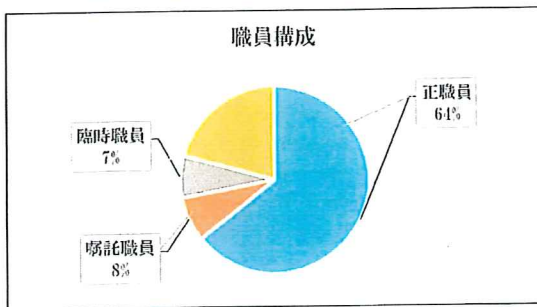
防災関係では、風水害想定防災訓練も実施し、建物内に保存されている備蓄食料などの確認を行った。

3.職員関係

(1)在籍職員統計表(2021年4月1日現在)

(単位:人)

施設別	職種別	正職員		嘱託職員		臨時職員		パート職員		計	
		男	女	男	女	男	女	男	女	男	女
法人本部	男	2		男		男		男		男	2
	女	1		女		女		女		女	1
くびどワーク&ハイム	男	27	1	男	1	男	1	男	1	男	30
	女	23	4	女	4	女		女	5	女	32
こぶし	男	23		男		男	1	男	2	男	26
	女	38	3	女	3	女	5	女	14	女	60
K・P・I	男	12	1	男	1	男	2	男	2	男	17
	女	5		女		女	3	女	16	女	24
ほほえみプラザ	男	2		男		男	2	男	1	男	5
	女	1	1	女	1	女		女	3	女	5
居宅介護支援事業所 ほほえみプラザ	男			男		男		男		男	0
	女	2		女		女		女	1	女	3
パシオ	男	7		男		男	1	男		男	8
	女	8	1	女	1	女	1	女	1	女	11
くびどクリニック	男		2	男	2	男		男		男	2
	女	1	4	女	4	女		女	1	女	6
岩見沢くびど簡易郵便局	男			男		男		男		男	0
	女		1	女	1	女		女		女	1
グループホーム イランカラプテ	男			男		男		男		男	0
	女			女		女	1	女	2	女	3
合計	男	73	4	男	4	男	7	男	6	男	90
	女	79	14	女	14	女	10	女	43	女	146
	計	152	計	18	計	17	計	49	計	236	



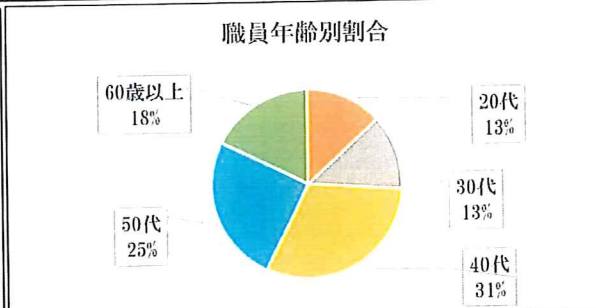
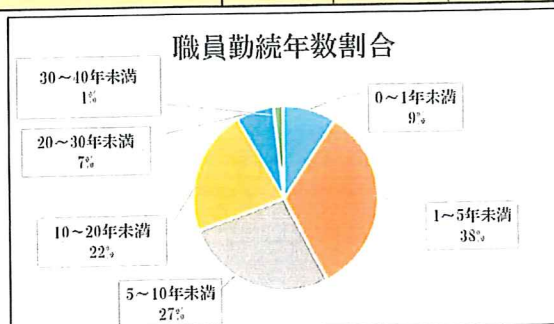
【ポイント】

2021年度当初における在籍職員数に関しては、全体で236名となっている。内訳として正職員が152名、嘱託職員が18名、臨時職員が17名、パートタイム職員が49名となっており、全体の男女比としては男性が38%、女性が62%で推移している。
新規採用が難しくなっている現状はあるが、積極的な採用計画を立案実行し、必要数の職員確保に努める必要がある。

(2)職員勤続年数統計表(2021年4月1日現在)

(単位:人)

区 分	0~1年未満	1~5年未満	5~10年未満	10~20年未満	20~30年未満	30~40年未満	40~50年未満	計	平均年数
法人本部			2				1	3	19年2ヶ月
くびどワーク&ハイム	2	14	21	17	6	2		62	10年0ヶ月
こぶし	7	31	25	19	4			86	6年9ヶ月
K・P 1	7	14	8	9	2		1	41	9年0か月
ほほえみプラザ		6	2	2				10	5年11か月
居宅介護支援事業所		2			1			3	10年9ヶ月
パシオ		7	6	3	3			19	9年4ヶ月
くびどクリニック	6	2						8	1年4ヶ月
くびど郵便局				1				1	12年7ヶ月
グループホーム イランカラプテ		2		1				3	6年5ヶ月
計	22	78	64	52	16	2	2	236	8年4ヶ月



【ポイント】

職員平均在籍年数は8年4カ月で、昨年度の8年3ヶ月と比較してほぼ同年数となっている。

職員の年齢別割合についても40歳代、50歳代が約半数を占める割合となっている。

平均勤続年数は人件費バランスとの兼ね合いもあるが、少しでも助長させるよう職員数維持を図っていく。

4.定員・現員一覧(2021年3月31日現在)

(単位:人)

施設	サービス種別	定員		現員		備考	定員に対する利用率
		入所	日中	入所	日中		
ワーク&ハイム	施設入所支援	170名		170名			100.0%
	生活介護		120名		138名		115.0%
	短期入所(併設空床型)	4名					
K・P1	就労継続支援(A型)		30名		19名		63.3%
	就労継続支援(B型)		90名		104名		115.6%
パシオ	施設入所支援	40名		42名			105.0%
	生活介護		50名		50名		100.0%
	就労継続B型		10名		10名		100.0%
	短期入所(併設型)	2名			2名		100.0%
GHイランカラブテ	共同生活援助	10名		8名			80.0%
障害部門小計		226名	300名	220名	323名		
こぶし	介護老人福祉施設	140名		137名			97.9%
	介護老人福祉施設(短期入所)	10名		4名			40.0%
ほほえみプラザ	通所介護・介護予防通所介護		44名		23名		52.3%
	居宅介護支援事業所		107名		103名		96.3%
介護保険部門小計		150名	151名	141名	126名		
合計		376名	451名	361名	449名		

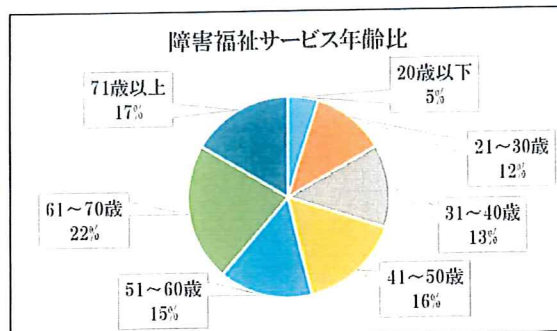
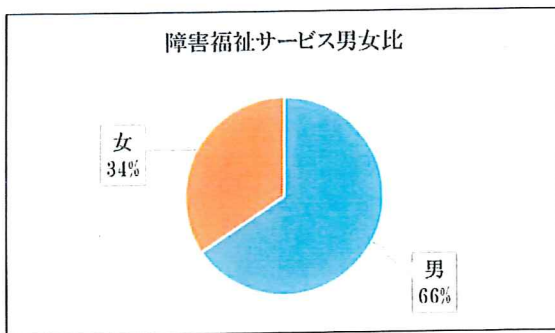
【ポイント】

- (1) 障害部門における施設入所支援の利用率はワーク&ハイムで約100%、パシオで利用超過105%となっている。特にくびどワーク&ハイムについては、定員数に対し満床状態ではあるが、一時的な部分が多く継続して新規利用者の獲得に尽くす必要がある。K・P1では、就労継続支援A型利用者の数が定数割れを起こしており、半面、就労継続支援B型利用者のニーズが高まっていることが数字的にもみられる。今後は、バランスの良い利用構成を図っていく。
- (2) 介護保険部門における定員の変更はない。こぶしに関しては、入所利用率は年度末段階では97.9%ではあるが、年度末段階で一時的な統計となっており、年間通じてではある程度継続して140名利用の状況が続いていた。ほほえみプラザでは、昨年度に引き続きコロナウイルスの影響を受け、慢性的な利用者数減の状況となった。

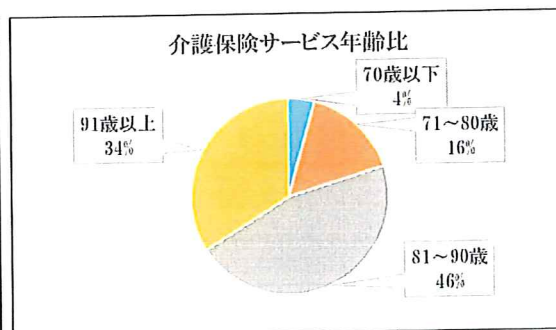
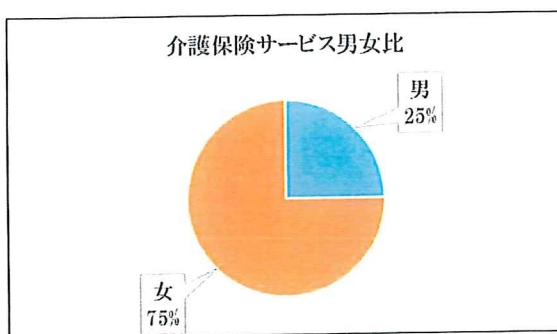
5.年齢構成(2021年3月31日現在)

(単位:人)

区分	20歳以下		21～30歳		31～40歳		41～50歳		51～60歳		61～70歳		71～80歳		81～90歳		91～100歳		101歳以上		計			平均年齢(歳)		
	男	女	男	女	男	女	男	女	男	女	男	女	男	女	男	女	男	女	男	女	男	女	計			
ワーク&ハイム	4		7	2	2	2	11	12	17	10	27	14	15	10	1	4							84	54	138	57.3
K・P1	6	2	12	4	10	4	18	7	11	5	12	10	12	5		5							81	42	123	50.0
パシオ	3		6	4	19	5	2	2	5	2	7	3	1	1									43	17	60	41.7
GH	1		4		2		1																8	0	8	28.8
障害部門小計	14	2	29	10	33	11	32	21	33	17	46	27	28	16	1	9	0	0	0	0	0	0	216	113	329	51.0
こぶし										1	3		8	14	13	41	8	39		10	32	105	137		87.3	
ほほえみプラザ							1					7	6	9	15	38	5	17	1		27	72	99		84.0	
介護保険部門小計											3	7	14	23	28	79	13	56		10	59	177	236		85.1	
合計	14	2	29	10	33	11	32	21	33	17	49	34	42	39	29	88	13	56	0	10	275	290	565			



(1)障害福祉部門(入所・通所含む)
 男女比 ⇒ 男性66%・女性34%
 年齢比 ⇒ 61歳～70歳が22%・次いで71歳以上が17%
 平均年齢 ⇒ 51.0歳(障害部門総計)
 最高年齢者 ⇒ 83歳 ・最小年齢者 ⇒ 18歳(障害部門総計)

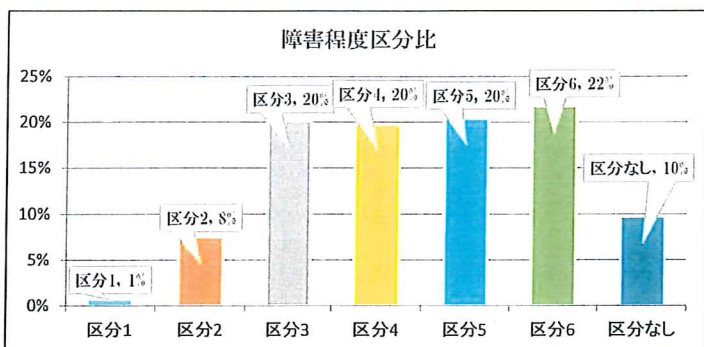


(2)介護保険部門(入所・通所含む)
 男女比 ⇒ 男性25%・女性75%
 年齢比 ⇒ 81歳以上が80%を占有
 平均年齢 ⇒ 85.1歳(介護施設系総計)
 最高年齢者 ⇒ 109歳 ・最小年齢者 ⇒ 56歳(介護施設系総計)

6.障害程度区分(2021年3月31日現在)

(単位:人)

施設	サービス種別	1	2	3	4	5	6	区分なし	合計
ワーク&ハイム	施設入所支援		12	34	31	46	47		170
	生活介護		1	20	23	43	51		138
K・P 1	就労継続支援(A型)		2	2			1	14	19
	就労継続支援(B型)	4	22	26	12	6	1	33	104
パシオ	施設入所支援			10	18	7	7		42
	生活介護			13	21	7	9		50
	就労継続支援(B型)		3	2				5	10
GH	共同生活援助		2	1				5	8
障害程度区分比		1%	8%	20%	20%	20%	22%	10%	100%



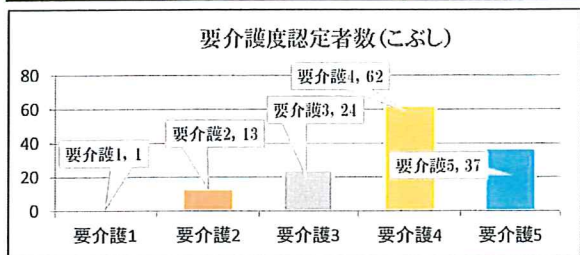
施設別平均障害程度区分
 ワーク&ハイム ⇒ 4.4
 パシオ ⇒ 4.1

入所区分を持っている施設における平均障害支援区分は2施設で平均4.5となっている。近年は障害も重度化する傾向が見られておりその分、多様な支援を提供することが求められている。

7.要介護度(2021年3月31日現在)

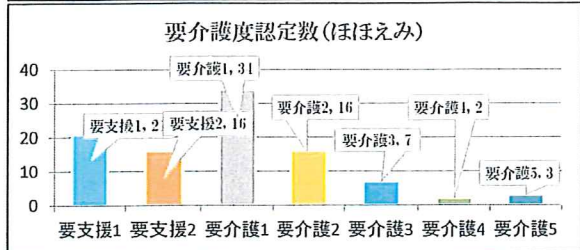
(単位:人)

施設	認知症日常生活自立度	要支援1	要支援2	要介護1	要介護2	要介護3	要介護4	要介護5	合計
こぶし	自立			0	2	0	0	0	2
	I			0	3	0	0	0	3
	II			1	4	23	18	0	46
	III			0	4	1	38	19	62
	IV			0	0	0	6	15	21
	M			0	0	0	0	3	3
	小計		0	0	1	13	24	62	37
ほほえみプラザ	通所介護			34	16	7	2	3	62
	介護予防	21	16						37
	小計	21	16	34	16	7	2	3	99
合計		21	16	35	29	31	64	40	236



施設・事業所別平均介護度
 こぶし ⇒ 3.8
 ほほえみ ⇒ 1.3

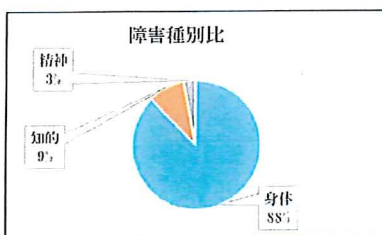
入所区分をもつこぶしにおける平均介護度は3.8となっており、昨年度と同数値となっている。ほほえみプラザにおいては、1.3と通所施設であることから、介護度は低くみられるが、その分機能訓練などの必要性も高くなっている。



8.障害種別の状況(身体・知的・精神)(2021年3月31日現在)

(単位:人)

施設	サービス種別	身体	知的	精神	合計
ワーク&ハイム	施設入所支援	167	1	2	170
	生活介護	134	4		138
K・P 1	就労継続支援(A型)	14	2	3	19
	就労継続支援(B型)	83	15	6	104
パシオ	施設入所支援	34	7	1	42
	生活介護	37	12	1	50
	就労継続支援(B型)		8	2	10
GH	共同生活援助	6	1	1	8
合計		475	50	16	541



【ポイント】

障害種別の状況としては、基本的に身体障害を有している利用者が多いのは従来と変わらない。しかしながら、近年は知的障害の利用者などが増加している傾向もあり、多様化する障害種別に対する細かな支援体制を構築する必要がある。その対策のひとつとして、研修などの知識経験を取得する機会を増やし職員の支援の質向上を目指す取り組みを今後推し進めていく。

9.主な障害名・病名(2021年3月31日現在)

(単位:人)

障害名・病名	ワーク&ハイム	K・P 1	パシオ	GH	障害部門小計	こぶし	合計
ポリオ	1	4	1		6	0	5
筋ジストロフィー	9	2	3	1	15	0	14
頸髄損傷	8				8	0	8
脊髄損傷	10	16	1		27	1	29
脳血管障害	27	16	9		52	16	54
脳性麻痺	35	10	12	1	58	0	61
脊髄カリエス	1	1			2	0	2
リウマチ					0	1	0
小脳性失調症	1				0	0	0
認知症(脳血管性)					0	29	6
若年性認知症(65歳以下)					0	1	1
認知症(アルツハイマー等)					0	25	57
変形性膝関節症・関節炎	1	1			2	2	8
パーキンソン病	2	2			4	7	5
脳性小児麻痺		3	1		4	5	8
脳梗塞	8	5	1		14	27	52
レビー					0	5	2
その他障害(発達障害など)	35	63	32	6	136	0	149
合計	138	123	60	8	328	119	461

【ポイント】

障害部門では、脳性麻痺や脳血管障害罹患者が多数を占める。また、その他障害としては、アスペルガー症候群などの発達障害者も多く在籍している傾向がみられる。介護保険部門では、昨年までと同様脳梗塞と認知症(アルツハイマー、脳血管性)が多数である。※統計資料では、主な障害とて集計しており、複合重複障害者もいる。

10.入在所期間(2021年3月31日現在) (単位:人)

在所要間	ワーク&ハイム	パシオ	障害部門小計	こぶし	合計
1年未満	15	2	17	31	48
1~3年未満	20	3	23	32	55
3~5年未満	7	3	10	28	38
5~10年未満	18	34	52	38	90
10~20年未満	35		35	7	42
20~30年未満	37		37	1	38
30~40年未満	18		18	0	18
40年以上	20		20	0	20
合計	170	42	212	137	349

【ポイント】

障害入所部門における入在所期間は、5年~10年の利用者が最も多く在籍している。
 利用期間が長い方では40年以上の方も20名在籍している。
 介護保険部門では、5年から10年未満が最も多く在籍しているが、20年以上の方も在籍をしている
 状況もみられる。

11.新規利用状況(2020年度内) (単位:人)

施設等	ワーク&ハイム	K・P 1	パシオ	GH	障害部門小計	こぶし	ほほえみ	介護保険部門	合計
在宅	6	6	4		16	7	3	10	26
他施設	1	2	1		4	9		9	13
病院	6				6	7		7	13
学校	1		1	1	3			0	3
グループホーム	1		1		2	1		1	3
合計	15	8	7	1	31	24	3	27	58

【ポイント】

障害部門における新規利用者の状況については、全体で31名の新規受入実績となっている。
 特に、くびどワーク&ハイムでは年間15名の新規利用があり、引き続き実施した営業効果が見られたものと考えている。今後も、新規利用者及び待機者確保を目指し動きを作っていく。
 介護保険部門では、こぶしにおいて他施設からの移動で24名の新規利用者がいた。

12.待機状況(2021年3月31日現在) (単位:人)

施設等	ワーク&ハイム	K・P 1	パシオ	GH	障害部門小計	こぶし	合計
在宅	1			1	2	8	10
他施設					0	17	17
病院	2				2	12	14
学校			2		2	0	2
合計	3	0	2	1	6	37	43

【ポイント】

2020年度末の障害部門の待機者状況については、入所希望者が6名がいる状況に留まっている。
 こぶしについては、昨年同時期54名に対し、37名と減少傾向にある。新型コロナウイルスの関係において、スムーズな新規入所ができないケースもあるが、待機者獲得は積極的に実行する。

13.通所利用者利用状況(2021年3月31日現在) (単位:人)

内容	ワーク&ハイム	K・P 1	パシオ	合計
自家用車	8	29	2	39
送迎車	1	8	12	21
バス等		12	1	13
徒歩		74	1	75
合計	9	123	16	148

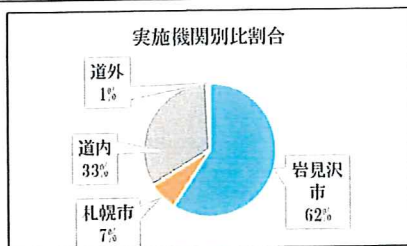
【ポイント】

通所系のK・P1では、地域から通ってくる利用者が多数いるが、徒歩としている数の中には、併設ワーク&ハイムからの利用者数も含まれる。それ以外は、自家用車による通所が多くを占めている。

14.実施機関別(市町村)一覧(2021年3月31日現在)

(単位:人)

実施市町村	ワーク&ハイム	K・P 1	パシオ	GH	障害部門小計	こぶし	ほほえみ	介護保険部門小計	合計
岩見沢市	37	72	5	7	121	116	98	214	335
札幌市	21	6	9		36	3		3	39
市(道内)	50	31	35		116	14	1	15	131
町(道内)	25	12	10	1	48	4		4	52
村(道内)	3	1			4	0		0	4
道外	2	1	1		4	0		0	4
合計	138	123	60	8	329	137	99	236	565



【ポイント】

障害部門における実施機関は、岩見沢市を中心にほほ道内に集中しているが、道外も4名の利用者が在籍している。(福岡、福島、埼玉、山形) 介護保険部門においてもほほ岩見沢市が実施機関となっている。

15.退所状況(2020年度内)

(単位:人)

内容	ワーク&ハイム	K・P 1	パシオ	GH	障害部門小計	こぶし	ほほえみ	介護保険部門小計	合計
一般就労					0			0	0
在宅	2	6	1	1	10	1	1	2	12
他施設	2	1	1		4	0	5	5	9
病院	6				6	14	1	15	21
死亡	3				3	12	3	15	18
合計	13	7	2	1	23	27	10	37	60

【ポイント】

障害部門における2020年度内退所者の状況については、全体で23名の実数となっている。例年増加していたくびどワーク&ハイムでの死亡退所は、3名となり減少傾向がみられてる。介護保険部門では、こぶしは27名の退所数でそのほとんどが病院への移転である。例年は死亡退所が多くを占めていたが、近年動向から見て若干状況の変化がみられる。

16. 栄養相談人数(2021年3月31日まで)

(単位:人)

施設	ワーク&ハイム	パシオ	障害部門小計	こぶし	ほほえみ	介護保険部門小計	合計
人数	126	60	186	137	0	137	323

17. 食事摂取状況(2021年3月31日現在)

(単位:人)

内容	ワーク&ハイム	パシオ	障害部門小計	こぶし	ほほえみ	介護保険部門小計	合計
自立	26	54	80	96	93	189	269
一部介助	87	2	89	13	3	16	105
全部介助	25	4	29	28	3	31	60
合計	138	60	198	137	99	236	434

18. 食事状況(2021年3月31日現在)

(単位:人)

内容	ワーク&ハイム	パシオ	障害部門小計	こぶし	ほほえみ	介護保険部門小計	合計
普通食	74	44	118	60	86	146	264
特別食	25	8	33	16		16	49
流動食(胃ろう栄養等)	9	0	9	1		1	10
荒刻み食	5	4	9	0	10	10	19
刻み食	17	4	21	34	2	36	57
ペースト食	1	0	1	1		1	2
やわらか食	7	0	7	25	1	26	33
合計	138	60	198	137	99	236	434

【ポイント】

2020年度の栄養関係では、管理栄養士を中心に個別の栄養相談などを実施し、支援を図っている。
 月1回の給食運営会議開催時には利用者からの意見聴取をもとに、委託業者との一緒となり質の高い給食提供について検討を重ね、満足される食事提供に努めた。

19.ADL状況(2021年3月31日現在)

(単位:人)

内 容	ワーク&ハイム	K・P 1	パシオ	GH	障害部門 小計	こぶし	ほほえみ	介護保険 部門小計	合計
全介助	72		7		79	91	3	94	173
一部介助	48	27	43	2	120	31	74	105	225
自 立	18	96	10	6	130	15	22	37	167
合 計	138	123	60	8	329	137	99	236	565

【ポイント】

障害部門における入所施設では、ほとんどの利用者が全介助、一部介助の利用者となっている。

K・P1やグループホームでは、一部介助者や自立者が多く在籍している特徴が見られている。

介護保険部門のこぶしは全介助者が多く占め、ほほえみプラザではやや自立傾向の方が多い。

20.補装具使用状況(2021年3月31日現在)

(単位:人)

内 容	ワーク&ハイム	K・P 1	パシオ	GH	障害部門 小計	こぶし	ほほえみ	介護保険 部門小計	合計
車いす	95	48	28	1	172	125	9	134	306
電動車いす	25	7	2		34	3		3	37
歩 行 器	3	1	1		5	8	30	38	43
装具つり歩行		2		1	3	0		0	3
杖	2	12	2		16	1	30	31	47
合 計	125	70	33	2	230	137	69	206	436

【ポイント】

補装具使用者のほとんどは、車いす又は電動車椅子ユーザーである。歩行器や杖の利用者も若干増加している傾向にある。こぶしでは、ほとんどの利用者が車いすユーザーとなっている。

21.主な機能訓練状況(2021年3月1日～31日)

(単位:延べ回)

主な訓練名	ワーク&ハイム	パシオ	障害部門 小計	こぶし	ほほえみ	介護保険 部門小計	合計
歩行訓練	24	13	37	180	22	202	239
床上訓練	3	7	10	25		25	35
座位保持訓練	15	1	16	25		25	41
スキー訓練	2	0	2	0		0	2
ADL訓練	58	14	72	560		560	632
関節可動域訓練	37	2	39	175	8	183	222
ボディスパイダー		0	0	0		0	0
水中訓練		0	0	0		0	0
言語訓練	49	0	49	0		0	49
集団訓練(体操)		17	17	0		0	17
計	188	54	242	965	30	995	1,237

【ポイント】

各施設には理学療法士・言語聴覚士など機能訓練を中心とした専門職を配置し日々の訓練を実施した。内容については個別リハビリ計画をもとに、広い廊下など建物を活用した歩行訓練や機器を使用した可動訓練を実行している。パシオでは、例年プールを活用した水中訓練を実施していたがプールの活用を2020年度より中止しており、今後これに変わる訓練を検討している。

22.作業訓練状況(2021年3月31日現在)

(単位:人)

作業訓練名	ワーク&ハイム
習字	2
キャンドル	0
陶芸	8
手工芸	5
花	4
絵画	45
写真	0
合計	64

【ポイント】

2020年度における工房あ～での作業訓練の状況の統計としては、絵画に参加する45名が最多となっている。近年アールブリュットへの出展も増加させる動きから作業参加者が増加したものである。マスク製造も継続しており、その販売売上の一部を利用者への工賃還元としている。

23.授産事業活動

(1)利用者数一覧(2021年3月31日現在)

(単位:人)

事業	福祉機器 (車椅子他)	I T (スタジオ30)	食 (コスモリーフ・珈琲 他)	製造 (北日本精機 他)	合計
K・P 1	4	12	23	95	134
パシオ			5	49	54
計	4	12	28	144	188

(2)工賃支給実績表(2020年度内)

施設名	対象者	延べ人数	工賃支払い総額	平均工賃月額
K・P 1(就労継続支援A型)	22 人	239 人	29,944,586 円	125,291 円
K・P 1(就労継続支援B型)	104 人	1,126 人	28,891,865 円	25,658 円
パシオ(就労継続支援B型)	12 人	1,892 人	548,409 円	4,940 円
パシオ(生活介護)	50 人	9,197 人	339,949 円	698 円
合計	188 人	12,454 人	59,724,809 円	

【ポイント】

2020年度における工賃支払総額は59,724,809円となっており、昨年度よりやや減額した。しかしながらK・P1就労継続支援B型における平均工賃月額は25,658円となっており、こちらは昨年比から見て増額した。この就労継続支援B型工賃額は、全道レベルで見ても高水準にて推移している。

(3)事業実績(2021年3月31日現在)

事業名		作業成果	利用者数	売上額
福祉機器事業	福祉機器製造	年間 1050 件(内 製造 34 件、修理 275 件、販売 376 件、その他 365 件)	4	59,488,707 円
IT事業	ホームページ他	ホームページ制作 年間 21社/ 252件	12	10,992,902 円
		データ入力 年間 6 社/ (ジオラマ合) 15件		
		画像加工作業 年間 3社/ 25 件		
食事業	水耕栽培	年間 10,563.5 kg 生産(内 コスモファーム 10,162 kg、パシオ 401.5 kg)	9	14,848,937 円
	珈琲・ラスク	珈琲、ラスク、チョコレート、袋、パン 等製造	4	12,037,865 円
	精米	美栗米(7,347kg) 業務米(32,896kg) 精米のみ(2,238kg) 選別 3,150kg)	8	15,265,236 円
	餃子	年間 403,255 個 (9,238袋)	2	8,797,991 円
	わかめ・こんぶ	わかめ 103,8 kg、昆布 59,4 kg、茎わかめ 50,4 kg	2	482,468 円
	売店事業	コンビニチェーン ハマナスクラブ	1	51,019,786 円
	アシリ・和來	年間 4920 名の利用客	2	12,851,328 円
製造事業	北日本精機	年間生産数 4,972,990 個	62	61,845,576 円
	金邦電気	表示線 546,580 本、可溶片検査 546,580 個	2	4,580,503 円
	ノースペット	年間 ロング 38,521袋 主食 4,390 箱	31	1,405,009 円
	ハッピーオール	ゲートカット(109213 個) 外観検査(1,010,002 個) 組立(19,273 個)	11	173,446 円
	エコキャップ	白(12,595 kg) カラー(10,760 kg)	38	442,719 円
合計			188	254,232,473 円

【ポイント】

2020年度における事業実績(就労支援事業)は、K・P1とパシオ合算して総額254,232,473円の売上(※内部取引前数字)となっている。
2020年度は水耕栽培の業務が終了したことから2021年度は新たな授産科目をもって収益増を目指すものとする。

24.地域関係

(1)家族来訪件数(2020年度内)

(単位:件)

内容	ワーク&ハイム	パシオ	こぶし	合計
家族面会(リモート含む)	167	39	862	1,068

(2)地域相談受付件数(2020年度内障害部門)

(3)相談内容(2020年度内障害部門)

(4)利用者実習利用(障害部門)

(単位:件)

項目(障害内訳)	件
身体障害	11
精神障害	11
知的障害	15
合計	37

(単位:件)

項目	件
入所相談	23
就労相談	4
その他相談	10
合計	37

(単位:人)

項目(障害内訳)	人数
身体	1
精神	1
知的	12
合計	14

25.実習生受入状況(2020年度内)

(単位:人及び延べ日数)

施設	人数	日数	備考
ワーク&ハイム	1人	25日	旭川福祉専門学校(介護実習)
パシオ	1人	23日	名寄市立大学(相談援助実習)
K・PI	人	日	
障害部門小計	2人	48日	
こぶし	2人	48日	名寄市立大学(相談援助実習) 旭川福祉専門学校(介護実習)
ほほえみ	0人	日	
介護保険部門小計	2人	48日	
合計	4人	96日	

26.個人・団体ボランティア活動実績(2020年度内)

(単位:人)

施設	内容	人数	備考
ワーク&ハイム	個人	-	コロナウイルス関係により受け入れ無し
	黒住教岩見沢教会所	-	"
パシオ	美唄ライオンズクラブ	-	"
	美唄市赤十字奉仕団	-	"
こぶし	日本赤十字奉仕団	-	"
	ひとみの会	-	"
	華道クラブ	-	"
	茶道クラブ	-	"
	笑顔投げかけ隊	-	"
ほほえみ	個人	-	"
計		-	

27.事故発生状況(2020年度内)

(1)事故・ヒヤリハット発生状況

(単位:件)

施設	ヒヤリハット	事故件数	誤業・未投葉	誤飲	骨折	裂傷	打撲	その他
ワーク&ハイム	104	22	1	4	10	1	2	4
K・P1		1						1
パシオ	14	3	2			1		
GH		0						
こぶし	167	17	13		3			1
ほほえみ	20	0						
合計	305	43	16	4	13	2	2	6

【主な事故発生状況】

2020年度における事故発生状況の傾向としては、誤業関係や転倒等による骨折事故等が最も多くなっている。
特に誤業関係では、職員の連携不足によるミスなどから発生している傾向が強く、都度改善を図っている。
転倒は自立利用者が生活の中で転倒してしまいケガをしたケースもみられた。再発防止に関しては事故防止委員会を開催し、検証した後職員全体に対し事故防止マニュアルの再周知徹底などを講じた。

28.地域・環境保全活動(2020年度内)

区分	項目	取り組み内容	
		現況	備考
1	節電(エネルギー関連)	2020年度電力総量 3,182,719Kwh (2019年度実績 2,789,496Kwh) 【増加率 +13%】	クビド・フェアとしては、毎年電力について節電を心がけているが、2019年との比較については、13%使用量増となった。要因としては、近年夏場気温上昇による対応としてエアコンを設置したことによるものと越冬による慢性的な気温低下に伴う電力量増が考えられる。
2	正面広場緑化活動(コスモス)	2020年9月上旬にコスモス 開花	2019年度に引き続き、正面広場の環境整備緑化事業として種定植事業を実施した。2020年度はコロナウイルスの関係で、利用者との共同作業はできなかったが、秋にはコスモスが開花し、正面広場をキレイに移った。
3	ゲストハウス ゲストルーム利用者数	ゲストハウス利用者数 22名(年間) ゲストルーム利用者数 1名(年間)	ゲストハウスの利用者数は年間延べ22名の利用があった。コロナウイルスの関係上、例年と比較して多くの利用は見込めなかったが、建物本来の用途目的に向け、次年度も活用を継続する。

29.助成金等

①	助成事業名	日本財団補助施設修繕・改造等補助金
②	助成団体名	日本財団
③	助成金額	30,000,000円
④	対象施設	K・P1(ベアリング工場 改造工事)
⑤	助成完了決定日	2020年8月20日
①	助成事業名	令和2年度医療機関等勤務環境改善支援事業費補助金
②	助成団体名	北海道
③	助成金額	500,000円
④	対象施設	くびどクリニック(コロナウイルス関連備品購入補助)
⑤	助成交付決定日	2021年3月29日
①	助成事業名	新型コロナウイルス緊急包括支援交付金
②	助成団体名	厚生労働省(コロナウイルス関連備品購入補助)
③	助成金額	13,528,000円
④	対象施設	くびどワーク&ハイム、こぶし、K・P1、ほほえみプラザ、パシオ、グループホームイランカラブテ
⑤	助成交付決定日	2021年3月30日

30.研修実績(2020年度内)

(1)外部研修

(単位:人)

主 催	研 修 名	参 加 人 数
株式会社ウェルネット	技能実習責任者講習	3人
岩見沢市	新型コロナウイルス感染症の感染拡大防止に係る研修会	1人
セルフエスティーン	マナー接遇講習	28人
株式会社 インタフェース	経営プロジェクト活動推進研修	6人
株式会社 インタフェース	第1回インタフェースプロジェクト研修	6人
株式会社 インタフェース	第2回インタフェースプロジェクト研修	17人
株式会社 インタフェース	第3回インタフェースプロジェクト研修	17人
合 計		78人

(2)専門研修

(単位:人)

主 催	研 修 名	参 加 人 数
一般社団法人 北海道総合研究調査会	令和2年度北海道介護支援専門員更新研修	2人
医療法人社団 札幌道都病院	PCR検査研修	2人
北海道社会福祉協議会	令和2年度法人役員施設長専門研修	1人
全国老人福祉施設協議会	動画研修「新しい生活様式における福祉施設のあり方について」	1人
合 計		6人

(3)内部研修

(単位:回及び延べ人)

研修名	回数(日時)	参 加 人 数
ユマニチュード新人研修(全施設)	1回 (2020年6月18日)	13人
マナー接遇講習(全施設)	1回 (2021年3月9日)	6人
感染防止研修(入所施設)	16回 (2020年4月8日 他)	374人
虐待防止・身体拘束研修(全施設)	15回 (2020年6月25日 他)	206人
介護技術研修(ワーク&ハイム、こぶし)	5回 (2020年5月25日 他)	68人
食中毒予防研修会(こぶし)	3回 (2020年7月24日 他)	105人
看取り研修(こぶし)	4回 (2020年6月22日 他)	76人
腰痛予防研修(ワーク&ハイム)	2回 (2020年6月25日 他)	25人
報連相研修(ワーク&ハイム)	2回 (2020年7月27日 他)	25人
熱中症研修(ワーク&ハイム)	2回 (2020年8月26日 他)	28人
認知症ケア研修(ワーク&ハイム)	2回 (2021年2月25日 他)	21人
合 計		947人