

目次

1・法人・施設行事実績表	P1	19・ADL状況	P23
2・運営管理	P13	20・補装具使用状況	P23
3・職員関係	P14	21・主な機能訓練状況	P24
4・定員・現員一覧	P16	22・作業訓練状況	P24
5・年齢構成	P17	23・授産事業活動	P25
6・障害程度区分	P18	24・地域関係	P27
7・要介護度	P18	25・実習生受入状況	P27
8・障害種別の状況	P19	個人・団体 26・ボランティア活動実績	P27
9・主な障害名・病名	P19	27・事故発生状況	P27
10・入在所期間	P20	28・地域・環境保全活動	P28
11・新規利用状況	P20	29・自由幸せアイデア褒賞	P28
12・待機状況	P20	30・助成金等	P28
13・通所利用者利用状況	P21	31 研修実績	P31
14・実施機関別(市町村)一覧	P21			
15・退所状況	P21			
16・栄養相談人数	P22			
17・食事摂取状況	P22			
18・食事状況	P22			

1. 2022年度法人・施設行事実績表

2022年		4月	行 事	
日	曜日	運 営	見学等	人数
1	金	入社式・辞令交付 処遇育成プロジェクト定例会議		
2	土			
3	日			
4	月	実習 北海道科学大学(リハビリ) 1名 4/4~5/13		
5	火			
6	水			
7	木			
8	金			
9	土			
10	日			
11	月			
12	火	給食運営会議 給食委員会		
13	水			
14	木	バシオ 給食運営会議		
15	金	経営会議 処遇育成プロジェクト定例会議		
16	土			
17	日			
18	月			
19	火			
20	水	メンテナンス委員会 ユマニチュード定例打ち合わせ		
21	木			
22	金	第1回監事監査		
23	土			
24	日			
25	月	経営会議		
26	火			
27	水			
28	木			
29	金			
30	土			

1. 2022年度法人・施設行事実績表

2022年		5月	行 事	
日	曜日	運 営	見学等	人数
1	日			
2	月	辞令交付 ほほえみ お花見ドライブ(栗山公園) 5/2~5/6		
3	火			
4	水			
5	木			
6	金			
7	土			
8	日			
9	月			
10	火	給食運営会議 給食委員会		
11	水	実習 北海道介護福祉学校(ワーク&ハイム・こぶし) 5/11~6/26		
12	木	パシオ 給食運営会議		
13	金	経営会議		
14	土			
15	日			
16	月			
17	火			
18	水	ユマニチュード定例打ち合わせ		
19	木	衛生委員会		
20	金	第2回監事監査 メンテナンス委員会		
21	土			
22	日			
23	月			
24	火			
25	水	経営会議		
26	木			
27	金	ギャラリー「谷康平」展 5/27~8/25		
28	土			
29	日			
30	月			
31	火	第1回理事会		

1. 2022年度法人・施設行事実績表

2022年		6月		
日	曜日	行 事		
		運 営	見学等	人数
1	水			
2	木			
3	金			
4	土			
5	日			
6	月			
7	火			
8	水			
9	木	パシオ 給食運営会議		
10	金			
11	土			
12	日			
13	月	研修 岩見沢小売酒販組合 酒類販売管理研修 パシオ 防火対策委員会		
14	火	給食運営会議 給食委員会		
15	水	経営会議 ユマニチュード定例打ち合わせ		
16	木			
17	金	岩見沢市献血推進協議会 献血 衛生委員会		
18	土	ミャンマー国技能実習生 転居(札幌市 ⇒ 岩見沢市)		
19	日			
20	月	ミャンマー国技能実習生 勤務開始 辞令交付 メンテナンス委員会		
21	火	防火対策委員会		
22	水	事前実習 札幌学院大学(ワーク&ハイム) 6/22~6/24		
23	木	第2回理事会 日本財団 K・P1ベアリング修繕助成金 監査 パシオ 防火訓練(日中想定)		
24	金	経営会議		
25	土			
26	日			
27	月			
28	火			
29	水	総合避難訓練(日中想定)		
30	木			

1. 2022年度法人・施設行事実績表

2022年		7月	行 事	
日	曜日	運 営	見学等	人数
1	金	辞令交付		
2	土			
3	日			
4	月			
5	火	コンサート TSUBO-KEN(サクソ奏者)		
6	水			
7	木	参議院議員通常選挙 不在者投票		
8	金			
9	土			
10	日	道社協 令和4年度「オンライン福祉職場説明会」		
11	月			
12	火	研修 (特非)北海道地域マネジメントネットワーク 令和4年度北海道サービス管理責任者基礎 研修 給食運営会議 給食委員会		
13	水	パシオ 給食運営会議		
14	木	衛生委員会		
15	金	経営会議		
16	土			
17	日			
18	月			
19	火			
20	水	メンテナンス委員会 ユマニチュード定例打ち合わせ		
21	木			
22	金	第3回 監事監査		
23	土			
24	日			
25	月	ほほえみ バーベキュー大会 7/25~7/30 経営会議		
26	火			
27	水			
28	木			
29	金	第3回理事会 夏祭り		
30	土			
31	日			

1. 2022年度法人・施設行事実績表

2022年		8月	行 事	
日	曜日	運 営	見学等	人数
1	月	辞令交付		
2	火			
3	水			
4	木			
5	金			
6	土			
7	日			
8	月			
9	火	給食運営会議 給食委員会		
10	水	経営会議		
11	木	パシオ 給食運営会議		
12	金			
13	土			
14	日			
15	月	実習 名寄市立大学 8/15～9/14(こぶし・パシオ) 実習 札幌学院大学 8/15～9/9(ワーク&ハイム)		
16	火			
17	水			
18	木			
19	金	メンテナンス委員会		
20	土			
21	日			
22	月	実習 北海道科学大学 8/22～9/30(ワーク&ハイム)		
23	火	実習 岩見沢市医師会付属看護高等専修学校 8/23～31(ほほえみ)		
24	水			
25	木	経営会議		
26	金	ギャラリー「動物」展 8/26～		
27	土	研修 北海道ポッチャ協会 令和4年度ポッチャ審判・指導者認定講習会 8/27～28 北海道ポッチャ協会 第23回北海道ポッチャ選手権大会		
28	日			
29	月	実習 北海道科学大学 8/29～8/30(ワーク&ハイム)		
30	火			
31	水	実習 北海道科学大学 8/29～9/2(ワーク&ハイム)		

1. 2022年度法人・施設行事実績表

2022年		9月	行 事		
日	曜日		運 営	見学等	人数
1	木				
2	金				
3	土	就職説明会(オンライン) 北海道リハビリテーション大学校			
4	日				
5	月				
6	火	給食運営会議 給食委員会			
7	水	パシオ 給食運営会議			
8	木				
9	金	防火・防災委員会			
10	土				
11	日				
12	月				
13	火				
14	水	こぶし 敬老会			
15	木	第4回理事会 経営会議 ワーク&ハイム K・PI 敬老食事会 実習 北海道医療大学 9/15~10/21 (パシオ)			
16	金				
17	土				
18	日				
19	月				
20	火	メンテナンス委員会 内部研修 主任職研修			
21	水				
22	木	防災訓練(大規模地震想定) 総合避難訓練(夜間想定)			
23	金				
24	土				
25	日				
26	月	経営会議			
27	火	岩見沢労働基準監督署 定期巡回			
28	水				
29	木				
30	金	実習 北海道科学大学 9/30~(ワーク&ハイム)			

1. 2022年度法人・施設行事実績表

2022年		10月	行 事	
日	曜日	運 営	見学等	人数
1	土	出張「日本医療大学リハビリテーション学科 学内就職説明会」		
2	日			
3	月	新理事長紹介		
4	火			
5	水	出張 国際福祉機器展視察・国立リハビリテーションセンター見学 10/5～10/7		
6	木			
7	金			
8	土			
9	日			
10	月			
11	火	実習 北海道介護福祉学校 10/11～11/1（ワーク&ハイム・こぶし） 出張「北海道科学大学保健医療学部理学療法学科 学内就職説明会」 給食運営会議 給食委員会		
12	水			
13	木	パシオ 給食運営会議		
14	金			
15	土			
16	日			
17	月	経営会議		
18	火			
19	水			
20	木	メンテナンス委員会 岩見沢公共職業安定所 新規高卒者等就職促進会		
21	金	衛生委員会		
22	土			
23	日			
24	月			
25	火	職場体験 岩見沢市立清園中学校 10/25～10/26（こぶし）		
26	水	経営会議		
27	木			
28	金	ギャラリー 石村嘉成さん個展(仮称) 10/28～11/23		
29	土			
30	日			
31	月			

1. 2022年度法人・施設行事実績表

2022年		11月		
日	曜日	行 事		
		運 営	見学等	人数
1	火	辞令交付		
2	水			
3	木	道社協 福祉職場説明会		
4	金	実習 岩見沢市医師会付属看護高等専修学校(ほほえみ)		
5	土			
6	日			
7	月	シクラメン販売開始 パシオ 防火・防災委員会		
8	火	給食運営会議 給食委員会		
9	水			
10	木	パシオ 給食運営会議		
11	金			
12	土			
13	日			
14	月	パシオ 防災訓練(夜間想定)		
15	火			
16	水	永年勤続者表彰 経営会議		
17	木			
18	金	メンテナンス委員会 主任職研修		
19	土			
20	日			
21	月			
22	火	岩見沢社協 令和4年度「岩見沢市市民後見人養成講座(フォローアップ編)」		
23	水			
24	木			
25	金	ギャラリー「刑務所・少年院芸術作品展VOL.3」 第4回監事監査 10:00～ 経営会議		
26	土			
27	日			
28	月			
29	火			
30	水			

1. 2022年度法人・施設行事実績表

2022年		12月	行 事	
日	曜日	運 営	見学等	人数
1	木	辞令交付 研修 上尾中央医科グループ協議会 介護福祉士実習指導者講習会(オンライン)		
2	金			
3	土			
4	日			
5	月			
6	火			
7	水	パシオ 餅つき交歓会		
8	木	パシオ 給食運営会議		
9	金			
10	土			
11	日			
12	月	職員健康診断 AM 12/12~12/15		
13	火	給食運営会議 給食委員会		
14	水			
15	木	ほほえみ クリスマス会(新ホール) 12/15~12/21 経営会議		
16	金	衛生委員会		
17	土			
18	日			
19	月			
20	火	メンテナンス委員会 主任職研修		
21	水	パシオ クリスマス会		
22	木			
23	金			
24	土			
25	日			
26	月	経営会議		
27	火			
28	水	仕事納め		
29	木			
30	金	ほほえみ仕事納め		
31	土			

1. 2022年度法人・施設行事実績表

2023年		1月		
日	曜日	行 事		
		運 営	見学等	人数
1	日			
2	月			
3	火			
4	水	計画年休指定日		
5	木	仕事始め 経営会議		
6	金			
7	土			
8	日			
9	月			
10	火	給食運営会議 給食委員会		
11	水			
12	木	パシオ 給食運営会議		
13	金			
14	土			
15	日			
16	月	経営会議		
17	火			
18	水			
19	木	メンテナンス委員会		
20	金	第4回監事監査		
21	土			
22	日			
23	月			
24	火			
25	水	経営会議		
26	木			
27	金			
28	土			
29	日			
30	月			
31	火			

1. 2022年度法人・施設行事実績表

2023年		2月		
日	曜日	行 事		
		運 営	見学等	人数
1	水	工房 北門信用金庫 作品展及び即売会 2/1~2/28		
2	木	こぶし 節分祭		
3	金			
4	土			
5	日			
6	月			
7	火			
8	水	令和4年度北海道社会貢献賞(献血推進功労者)授賞式		
9	木	パシオ 給食運営会議		
10	金			
11	土			
12	日			
13	月	岩見沢市献血推進協議会 献血		
14	火	給食運営会議 給食委員会		
15	水	経営会議		
16	木			
17	金			
18	土	研修 (公社)北海道理学療法士会 臨床実習指導者講習会(オンライン)		
19	日			
20	月	メンテナンス委員会		
21	火	岩見沢市通年雇用促進協議会 岩見沢市合同企業説明会(自治体ネットワークセンター) 実習 名寄市立大学 2/21~3/3(こぶし・パシオ)		
22	水			
23	木			
24	金	ギャラリー 「キトリノセイカイ」展 2/24~5/24		
25	土			
26	日			
27	月	経営会議		
28	火			

1. 2022年度法人・施設行事実績表

2023年		3月	行 事	
日	曜日	運 営	見学等	人数
1	水			
2	木	ほほえみ ひな祭り(新ホール) 3/2~3/8		
3	金	ワーク&ハイム 道社協 介護サービス情報の公表に係る訪問調査 こぶし ひな祭り		
4	土			
5	日			
6	月			
7	火			
8	水			
9	木	パシオ 給食運営会議 岩見沢警察署 技能実習生向け防犯講座		
10	金			
11	土			
12	日			
13	月	第5回監事監査		
14	火	防災訓練(風水害想定)		
15	水	経営会議		
16	木	給食運営会議 給食委員会		
17	金	衛生委員会		
18	土			
19	日			
20	月	メンテナンス委員会 主任職研修		
21	火			
22	水			
23	木	第5回理事会		
24	金			
25	土			
26	日			
27	月	経営会議		
28	火			
29	水			
30	木			
31	金			

2. 運営管理

(1) 諸会議・委員会開催状況(2022年度内)

(単位:回)

区分		4月	5月	6月	7月	8月	9月	10月	11月	12月	1月	2月	3月	合計	
会議 委員会	理事会		1	1	1		1						1	5	
	評議員会(無招集決議含む)	1		1		1	1						1	5	
	監事監査	1	1		1						1		1	5	
	経営会議	2	2	2	2	2	2	2	2	2	2	2	2	24	
	施設運営・経営会議	1	1	1	1	2	4	5		4	1	2	3	25	
	個別支援会議	9	10	11	12	12	12	11	10	11	9	8	11	126	
	給食運営会議	1	1	1	1	1	1	1	1	1	1	1	1	12	
	給食運営会議(パシオ)	1	1	1	1	1	1	1	1	1	1	1	1	12	
	給食委員会	1	1	1	1	1	1	1	1	1	1	1	1	12	
	給食委員会(パシオ)	1	1	1	1	1	1	1	1	1	1	1	1	12	
	防火対策委員会			1				1						2	
	防火対策委員会(パシオ)			1					1					2	
	防災対策委員会							1						1	2
	防災対策委員会(パシオ)								1					1	1
	コロナ対策委員会			1		1			1	5	1	1			10
	入居・利用判定会議	4	9	5	1	3	1	5	2	4	2	9	11	56	
	事故防止委員会		3	1				2	2	5			1	1	15
	苦情解決委員会														0
	身体拘束廃止委員会	1		1							2			1	5
	衛生委員会		1	1	1				1		1			1	6
ユマニチュード会議	1	1	1	1										4	
メンテナンス委員会	1	1	1	1	1	1	1	1	1	1	1	1	1	12	
コンプライアンス委員会	1		3		1								1	6	

(2) 職員健康労務管理(2022年度内)

(単位:人)

区分		4月	5月	6月	7月	8月	9月	10月	11月	12月	1月	2月	3月	合計
健康管理	健康診断(一般 35歳未満)									32				32
	健康診断(一般 35歳以上)									129				129
	職員健康診断(夜勤従事者35歳未満)									12				12
	職員健康診断(夜勤従事者35歳以上)									58				58
	腰痛予防訓練・検査									70				70
	コロナワクチン接種(職員・利用者・地域)	34	4		264	296	71		228	343	7		4	1251
	インフルエンザ予防接種								404	185	1			590

(3) 防災関係(2022年度内)

(単位:回)

区分		4月	5月	6月	7月	8月	9月	10月	11月	12月	1月	2月	3月	合計
防火・防災	防災設備器具の点検					1						1		2
	総合避難訓練			1										1
	総合避難訓練(パシオ)			1										1
	夜間想定避難訓練						1							1
	夜間想定避難訓練(パシオ)								1					1
	新任職員防災講習						1							1
	防災訓練(大規模地震、風水害想定)						1						1	2
	防災訓練(パシオ)								1				1	2

【ポイント】

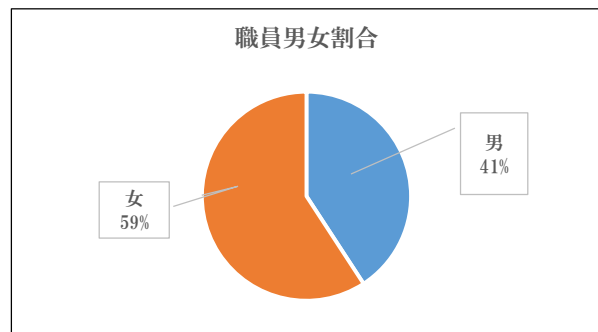
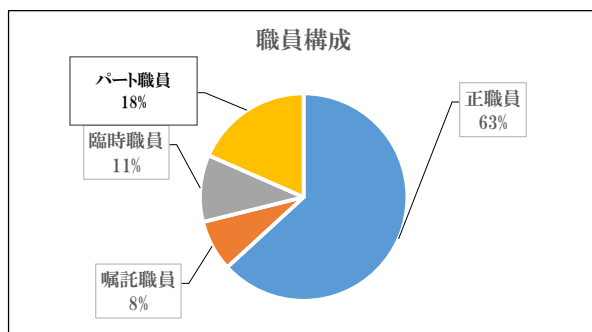
2022年度における各会議及び委員会の開催状況については、理事会を年5回、評議員会を無招集決議として年5回開催している。監事監査については年5回の開催実績としているが、当初開催計画に対し、コロナクラスター発生に伴い一部時期変更をしている。会議関係では、コロナウイルス対策委員会、メンテナンス委員会、コンプライアンス委員会などの主要委員会については適宜開催し、法人全体の連携を図る役割を担った。健康管理では、昨年度に引き続きコロナワクチンを年間通じて、施設利用者、職員、地域住民に対し接種をしている。

3.職員関係

(1)在籍職員統計表(2023年4月1日現在)

(単位:人)

施設別	職種別		嘱託職員	臨時職員	パート職員	計			
	正職員					男	女	男	女
法人本部	男	2	男		男		男	2	
	女	1	女		女		女	1	
くびどワーク&ハイム	男	24	男	2	男	2	男	28	
	女	18	女	1	女	6	女	3	28
こぶし	男	24	男	1	男	1	男	26	
	女	27	女	3	女	4	女	8	42
K・P1	男	7	男	2	男		男	11	
	女	5	女	2	女	13	女	20	
ほほえみプラザ	男	3	男		男		男	3	
	女	1	女	1	女	2	女	4	
居宅介護支援事業所 ほほえみプラザ	男		男		男		男	0	
	女	2	女		女	1	女	3	
パシオ	男	5	男	2	男	1	男	8	
	女	5	女	1	女	3	女	10	
くびどクリニック	男		男	3	男		男	3	
	女	3	女	2	女		女	5	
岩見沢くびど簡易郵便局	男		男		男		男	0	
	女		女	1	女		女	1	
ハマナスクラブ クビデュアーズ	男		男		男		男	0	
	女		女	1	女		女	1	
グループホーム イランカラブテ	男		男		男		男	0	
	女		女	2	女		女	2	
グループホーム パシオ	男		男		男	1	男	1	
	女		女		女	2	女	2	
合計	男	65	男	5	男	7	男	5	82
	女	62	女	11	女	14	女	32	119
	計	127	計	16	計	21	計	37	201



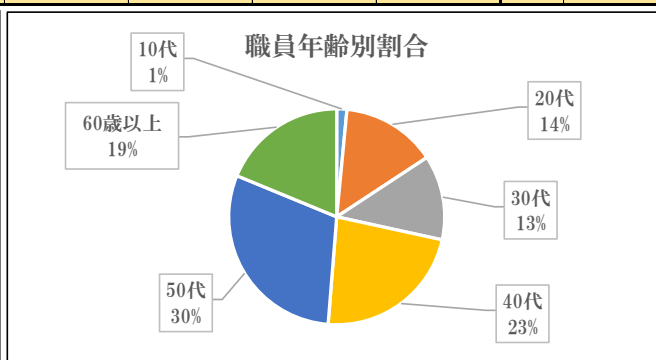
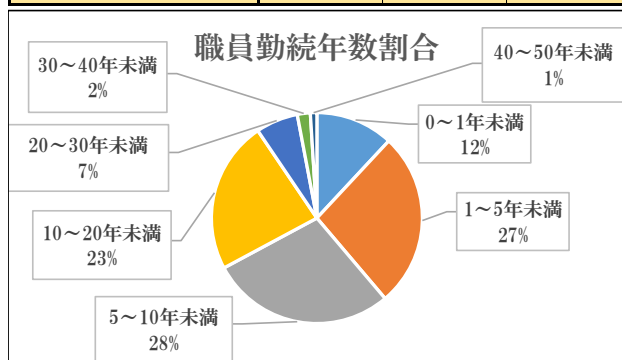
【ポイント】

2023年度当初における在籍職員数に関しては、全体で201名となっており、内訳として正職員が127名、嘱託職員が16名、臨時職員が21名、パートタイム職員が37名となっている。これは昨年同時期と比較し減少傾向にあるが、年度途中についても積極的に職員採用活動を継続し、余裕人員体制の構築を目指している。

(2)職員勤続年数統計表(2023年4月1日現在)

(単位:人)

区 分	0～1年未満	1～5年未満	5～10年未満	10～20年未満	20～30年未満	30～40年未満	40～50年未満	計	平均年数
法人本部			1	1			1	3	21年2ヶ月
くびどワーク&ハイム	7	11	18	11	6	3		56	9年10ヶ月
こぶし	7	18	23	18	2			68	7年8ヶ月
K・P 1	3	10	6	10		1	1	31	9年5ヶ月
ほほえみプラザ		3	2	2				7	8年2ヶ月
居宅介護支援事業所		1	1		1			3	12年10ヶ月
パシオ	3	4	3	4	4			18	10年10ヶ月
くびどクリニック		6	2					8	3年4ヶ月
くびど郵便局				1				1	14年7ヶ月
ハマナスクラブ クビデュアーズ	1							1	0年4ヶ月
グループホーム イランカラブテ		1	1					2	4年9ヶ月
グループホーム パシオ	3							3	0年7ヶ月
計	24	54	57	47	13	4	2	201	8年11ヶ月



【ポイント】

職員平均在籍年数は8年11カ月で、昨年度の8年5ヶ月と比較して微増となっている。勤続年数割合をみて勤続年10年以上の職員の割合が微増したことが影響しているとしている。

職員年齢別でも見ても全年代的に比較的バランスのより構成となりつつあると分析できる。

4.定員・現員一覧（2023年3月31日現在）

（単位：人）

施設	サービス種別	定員		現員		備考	定員に対する利用率
		入所	日中	入所	日中		
ワーク&ハイム	施設入所支援	170名		155名			91.2%
	生活介護		120名		118名		98.3%
	共生型短期入所生活介護	5名					
K・P1	就労継続支援(A型)		30名		22名		73.3%
	就労継続支援(B型)		90名		98名		108.9%
パシオ	施設入所支援	40名		40名			100.0%
	生活介護		50名		56名		112.0%
	就労継続B型		10名		11名		110.0%
	短期入所(併設型)	4名		1名			
GHパシオ	共同生活援助	7名		7名			100.0%
GHイランカラプテ	共同生活援助	12名		9名			75.0%
障害部門小計		238名	300名	212名	305名		
こぶし	介護老人福祉施設	145名		130名			89.7%
	介護老人福祉施設(短期入所)	5名		4名			80.0%
ほほえみプラザ	通所介護・介護予防通所介護		30名		29名		96.7%
	居宅介護支援事業所		118名		107名		90.7%
介護保険部門小計		150名	148名	134名	136名		
合計		388名	448名	346名	441名		

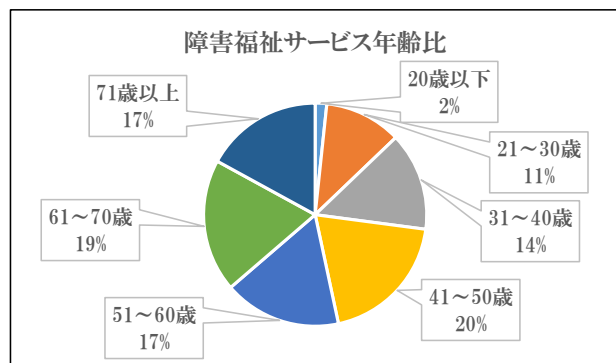
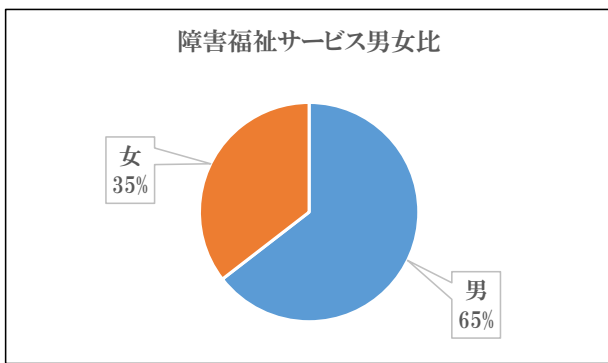
【ポイント】

- (1) 障害部門における施設入所支援の利用率はワーク&ハイムで約91%であり、昨年同様定員数に対し人数割れを起こしている。障害部門全体における利用者確保は近年の最重要課題でもあり、法人全体での利用者待機者確保の活動活性が必要となっている。
- (2) 介護保険部門のこぶしに関しては、昨年度より段階的に入所利用率が低下している状況となっている。これはコロナウイルスの影響もあるが、基本的な利用者確保の円滑な循環を再開させられるよう検討を重ねる必要がある。

5.年齢構成(2023年3月31日現在)

(単位:人)

区分	20歳以下		21～30歳		31～40歳		41～50歳		51～60歳		61～70歳		71～80歳		81～90歳		91～100歳		101歳以上		計			平均年齢(歳)	
	男	女	男	女	男	女	男	女	男	女	男	女	男	女	男	女	男	女	男	女	男	女	計		
ワーク&ハイム	2	2	2	1	6	3	20	11	19	12	25	15	16	13	1	7					91	64	155	58.1	
K・P1	1		16	6	9	7	18	6	15	4	13	5	10	5		5					82	38	120	49.8	
パシオ	1		7	3	16	5	7	4	3	6	7	4	2	2							43	24	67	44.9	
GHイランカラブテ			4		2	1	1		1												8	1	9	31.9	
GHパシオ			1		2		3		1												7	0	7	40.7	
障害部門小計	4	2	30	10	35	16	49	21	39	22	45	24	28	20	1	12	0	0	0	0	231	127	358	51.9	
こぶし										1	1	2	7	16	12	43	5	35		8	25	105	130	86.5	
ほほえみプラザ									1				4	8	7	14	36	5	15		1	27	64	91	84.0
介護保険部門小計	0	0	0	0	0	0	0	1	0	1	1	6	15	23	26	79	10	50	0	9	52	169	221	85.7	
合計	4	2	30	10	35	16	49	22	39	23	46	30	43	43	27	91	10	50	0	9	283	296	579		



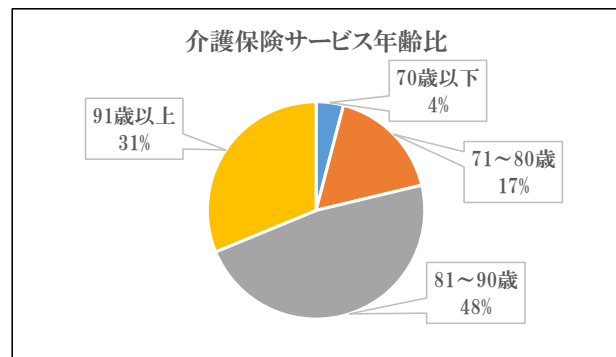
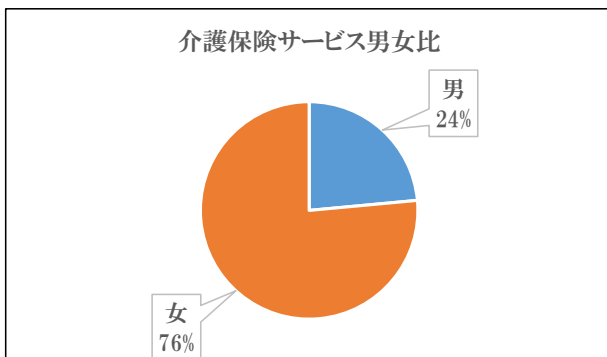
(1)障害福祉部門(入所・通所含む)

男女比 ⇒ 男性65%・女性35%

年齢比 ⇒ 41歳～50歳が20%・次いで61歳～70歳、51歳～60歳および71歳以上が17%

平均年齢 ⇒ 51.5歳(障害部門総計)

最高年齢者 ⇒ 85歳 ・最小年齢者 ⇒ 19歳(障害部門総計)



(2)介護保険部門(入所・通所含む)

男女比 ⇒ 男性24%・女性76%

年齢比 ⇒ 81歳以上が約80%を占有

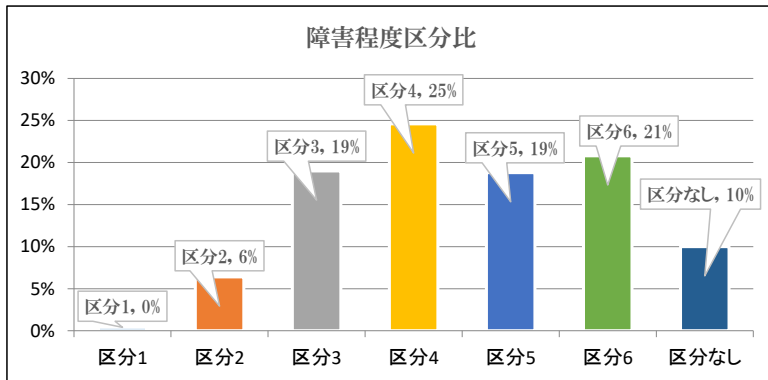
平均年齢 ⇒ 85.3歳(介護施設総計)

最高年齢者 ⇒ 106歳 ・最小年齢者 ⇒ 58歳(介護施設総計)

6.障害程度区分(2023年3月31日現在)

(単位:人)

施設	サービス種別	1	2	3	4	5	6	区分なし	合計
ワーク&ハイム	施設入所支援		8	32	35	36	44		155
	生活介護		1	17	24	34	42		118
K・P 1	就労継続支援(A型)		3	2				17	22
	就労継続支援(B型)	2	16	27	19	4	2	28	98
パシオ	施設入所支援			5	19	9	7		40
	生活介護			10	26	11	9		56
	就労継続支援(B型)		4	2				5	11
GHイランカラフテ	共同生活援助		2	3				4	9
GHパシオ	共同生活援助		3	3	1				7
障害程度区分比		0%	6%	19%	25%	19%	21%	10%	100%



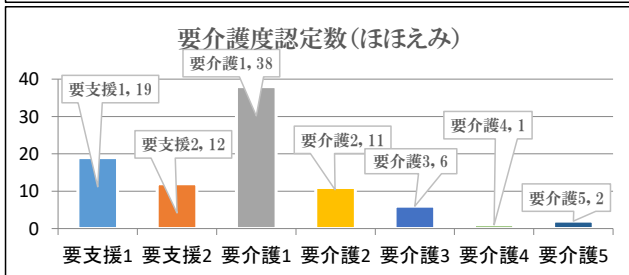
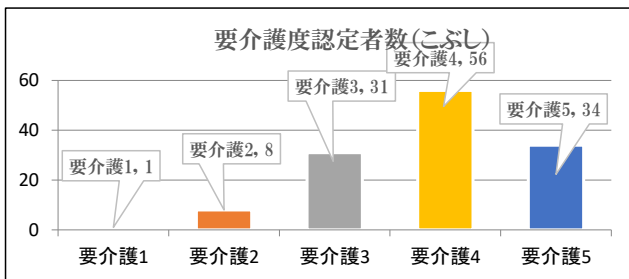
施設別平均障害程度区分
 ワーク&ハイム ⇒ 4.6
 パシオ ⇒ 4.4

入所区分を持っている施設における平均障害支援区分は2施設で平均4.5となっている。区分ごととバランスも3以上で約20%程度となっており、バランスの良い構成となっている。

7.要介護度(2023年3月31日現在)

(単位:人)

施設	認知症日常生活自立度	要支援1	要支援2	要介護1	要介護2	要介護3	要介護4	要介護5	合計
こぶし	自立					1			1
	I								0
	II			1	6	17	22	9	55
	III				2	12	31	14	59
	IV					1	3	10	14
	M							1	1
	小計		0	0	1	8	31	56	34
ほほえみプラザ	通所介護	19	12						31
	介護予防			38	11	6	1	2	58
	小計	19	12	38	11	6	1	2	89
合計		19	12	39	19	37	57	36	219



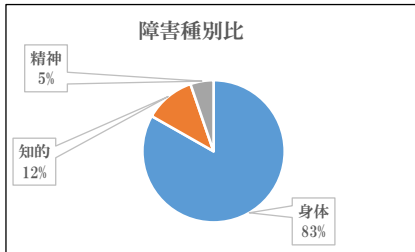
施設・事業所別平均介護度
 こぶし ⇒ 3.9
 ほほえみ ⇒ 1.5

入所区分をもつこぶしにおける平均介護度は3.9となっており、昨年度と同数字となっている。ほほえみプラザにおいては、1.5と通所施設であることから、介護度は低く、個別ニーズも踏まえ、より良い支援を提供する体制作りを行う。

8.主な障害種別の状況(身体・知的・精神)(2023年3月31日現在)

(単位:人)

施設	サービス種別	身体	知的	精神	合計
ワーク&ハイム	施設入所支援	153		2	155
	生活介護	113	1	1	115
K・P 1	就労継続支援(A型)	13	3	6	22
	就労継続支援(B型)	76	14	8	98
パシオ	施設入所支援	30	8	2	40
	生活介護	33	21	2	56
	就労継続支援(B型)	1	8	2	11
GHイランカラブテ	共同生活援助	6	1	2	9
GHパシオ	共同生活援助	2	3	2	7
合計		427	59	27	513



【ポイント】
 主な障害種別の状況としては、例年同様に身体障害を有している利用者が多い。しかしながら、知的障害の割合が昨年度は10%だったのに対し、2022年度末では12%と上昇している傾向が見られる。特に通所利用者では知的障害を有している方が多くなりつつあり、今後とも、こうした地域ニーズや動向などを踏まえ、利用者確保の活動を検討すべき時期となっている。※重複障害者も在籍しており、統計上主な障害としてカウントしている。

9.主な障害名・病名(2023年3月31日現在)

(単位:人)

障害名・病名	ワーク&ハイム	K・P 1	パシオ	GH	GHパシオ	障害部門小計	こぶし	合計
ポリオ		6	1			7	0	7
筋ジストロフィー	7	2	3	1		13	0	13
頸髄損傷	8					8	0	8
脊髄損傷	14	10	1	1	1	27	1	28
脳血管障害	49	21	9		1	80	16	96
脳性麻痺		13	11			24	0	24
脊髄カリエス		1				1	0	1
リウマチ						0	2	2
小脳性失調症	2	2				4	0	4
認知症(脳血管性)						0	30	30
若年性認知症(65歳以下)						0	1	1
認知症(アルツハイマー等)						0	24	24
変形性膝関節症・関節炎						0	2	2
パーキンソン病	1	1				2	7	9
脳性小児麻痺	42	3	1	1		47	5	52
脳梗塞			1			1	27	28
レビー						0	5	5
その他障害(知的障害など)	32	61	40	6	5	144	10	154
合計	155	120	67	9	7	358	130	488

【ポイント】
 障害部門では、昨年までと同様、脊髄損傷、脳性麻痺や脳血管障害羅患者が多数を占めているが、やはり近年は知的障害や発達障害者の受入割合も増加している。
 ※統計資料では、主な障害として集計しており、複合重複障害者もいる。

10.入在所期間(2023年3月31日現在) (単位:人)

在所要期間	ワーク&ハイム	パシオ	障害部門 小計	こぶし	合計
1年未満	11	6	17	20	37
1～3年未満	20	1	21	54	75
3～5年未満	14	3	17	28	45
5～10年未満	20	4	24	25	49
10～20年未満	26	26	52	3	55
20～30年未満	30		30		30
30～40年未満	21		21		21
40年以上	13		13		13
合計	155	40	195	130	325

【ポイント】

障害入所部門における入在所期間は、10年以上の利用者が多数を占める割合となっている。これは美唄パシオが開設10年以上となったことが一つの要因ともなっている。
介護保険部門では、1年から3年が最も多く在籍している。

11.新規利用状況(2022年度内) (単位:人)

施設等	ワーク&ハイム	K・P 1	パシオ	GHイランカラテ	GHパシオ	障害部門 小計	こぶし	ほほえみ	介護保険 部門小計	合計
在宅		1	4	1	3	9	14	21	35	44
他施設	2	4			4	10	15		15	25
病院	5		3			8	16		16	24
学校	1	1				2			0	2
グループホーム	1		5	1		7	1		1	8
合計	9	6	12	2	7	36	46	21	67	103

【ポイント】

障害部門における新規利用者の状況については、全体で36名の新規受入実績となっているおり、退所者もいる中、新規利用の数値も増加している傾向にある。2022年度中の動向では他施設からの異動者が最も多く、病院から直接利用となったケースも増加している。
介護保険部門では在宅からの受け入れが多数であり、今後も地域に暮らす入所サービスが必要とする高齢者の受け入れについて、他機関と連携を強化する動きを検討する。

12.待機状況(2023年3月31日現在) (単位:人)

施設等	ワーク&ハイム	K・P 1	パシオ	GHイランカラテ	GHパシオ	障害部門 小計	こぶし	合計
在宅	1					1	14	15
他施設						0	10	10
病院	3					3	3	6
学校						0	0	0
合計	4	0	0	0	0	4	27	31

【ポイント】

2022年度末の障害部門の待機者状況については、くびどワーク&ハイムで若干名が登録済みであるが、定員を満たすことを優先しており、今後は同時並行でも待機者確保の動きを作る必要性がある。こぶしでは、昨年同時期に32名の待機者であったことから、同水準にて推移している。

13.通所利用者利用状況(2023年3月31日現在) (単位:人)

内 容	ワーク&ハイム	K・P 1	パシオ	合計
自家用車	6	20	2	28
送迎車(バス等)	1	19	22	42
公共バス等		4		4
徒 歩	1	77		78
合 計	8	120	24	152

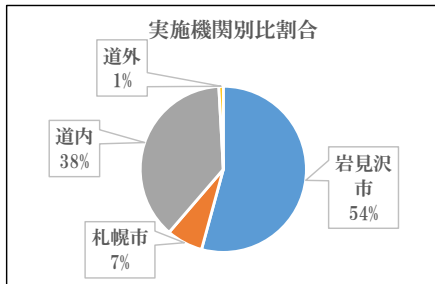
【ポイント】

日中活動が中心のK・P1では、2021年度より運行を開始した大型バスの影響により多数のバス利用者が増加している。
同じくK・P1での徒歩利用の方のほとんどは、くびどワーク&ハイムでの生活者となっている。

14.実施機関別(市町村)一覧(2023年3月31日現在)

(単位:人)

実施市町村	ワーク&ハイム	K・P 1	パシオ	GHイランカラフテ	GHパシオ	障害部門 小計	こぶし	ほほえみ	介護保険部門 小計	合計
岩見沢市	29	69	5	5	1	109	114	91	205	314
札幌市	27	5	7			39	2		2	41
市(道内)	63	30	42	2	5	142	10		10	152
町(道内)	30	14	13	2	1	60	4		4	64
村(道内)	2	1				3			0	3
道 外	4	1				5			0	5
合 計	155	120	67	9	7	358	130	91	221	579



【ポイント】

障害部門における実施機関は、岩見沢市など北海道内がほとんどを占めているが、道外も5名の利用者が在籍している。(福岡、福島、埼玉、神奈川)
介護保険部門においてもほぼ岩見沢市及び近郊が実施機関となっている。

15.退所状況(2022年度内)

(単位:人)

内 容	ワーク&ハイム	K・P 1	パシオ	GHイランカラフテ	GHパシオ	障害部門 小計	こぶし	ほほえみ	介護保険部門 小計	合計
一般就労		2		1		3			0	3
在宅						0	1		1	1
他施設	1	4		1		6		9	9	15
病 院	1					1	7	2	9	10
死 亡	14	4	2			20	44	1	45	65
合 計	16	10	2	2	0	30	52	12	64	94

【ポイント】

障害部門における2022年度内退所者の状況については、全体で30名の実数となっている。例年増加していたくびどワーク&ハイムでの死亡退所は、2022年度も16名となり2021年度の9名から大きく増加した。
介護保険部門では、こぶしは52名の退所でそのほとんどが死亡退所である。ほほえみプラザでは、特養など他施設への利用者もいるが、コロナウイルスの関係から在宅サービスへの移行した利用者も数名いた。

16. 栄養相談人数(2023年3月31日まで)

(単位:人)

施設	ワーク&ハイム	パシオ	障害部門 小計	こぶし	ほほえみ	介護保険 部門小計	合計
人数	99	67	166	130	91	221	387

17. 食事摂取状況(2023年3月31日現在)

(単位:人)

内容	ワーク&ハイム	パシオ	障害部門 小計	こぶし	ほほえみ	介護保険 部門小計	合計
自立	45	56	101	50	88	138	239
一部介助	91	7	98	50	1	51	149
全部介助	19	4	23	30	2	32	55
合計	155	67	222	130	91	221	443

18. 食事状況(2023年3月31日現在)

(単位:人)

内容	ワーク&ハイム	パシオ	障害部門 小計	こぶし	ほほえみ	介護保険 部門小計	合計
普通食	99	46	145	62	79	141	286
特別食	20	11	31			0	31
流動食(胃ろう栄養等)	8	1	9	1		1	10
荒刻み食	6	1	7		10	10	17
刻み食	17	8	25	44	1	45	70
ペースト食	1		1	2		2	3
やわらか食	4		4	21	1	22	26
合計	155	67	222	130	91	221	443

【ポイント】

栄養関係では、各施設に常勤の管理栄養士を配置していることから、日常的な栄養管理などを実施している。また月1回の給食運営会議の開催時に利用者当事者が会議に参加し、委託業者との打合せを図りながらより良い給食提供を検討している。

19.ADL状況(2023年3月31日現在)

(単位:人)

内容	ワーク&ホーム	K・P 1	パシオ	GH	GHパシオ	障害部門 小計	こぶし	ほほえみ	介護保険 部門小計	合計
全介助	18		7			25	88	2	90	115
一部介助	110	7	46	1		164	30	34	64	228
自立	27	113	14	8	7	169	12	55	67	236
合計	155	120	67	9	7	358	130	91	221	579

【ポイント】

障害部門における入所施設では、全介助、一部介助の利用者が多く在籍しているが、近年の知的・精神障害者など身体介助を必要としない利用者も増加傾向にある。介護保険施設では、要介助者が多数を占める結果となっている。

20.補装具使用状況(2023年3月31日現在)

(単位:人)

内容	ワーク&ホーム	K・P 1	パシオ	GHイランカラブテ	GHパシオ	障害部門 小計	こぶし	ほほえみ	介護保険 部門小計	合計
車いす	117	45	27	2	2	193	119	7	126	319
電動車いす	21	6	3			30	4		4	34
歩行器	2	2	2			6	7	12	19	25
装具つり歩行	1					1			0	1
杖	1	8	1			10		51	51	61
合計	142	61	33	2	2	240	130	70	200	440

【ポイント】

補装具使用者のほとんどは、車いすユーザーである点に変化はなく、近年は電動車いすユーザーの利用も一定数
在籍している。

21.主な機能訓練状況(2023年3月1日～31日)

(単位:延べ回)

主な訓練名	ワーク&ハイム	パシオ	障害部門 小計	こぶし	ほほえみ	介護保険 部門小計	合計
歩行訓練	13	18	31	195	10	205	236
床上訓練	8	7	15			0	15
座位保持訓練	5	4	9		1	1	10
スキー訓練			0			0	0
ADL訓練	9	10	19	285	7	292	311
関節可動域訓練	53	2	55	180	1	181	236
ボディスパイダー			0	12		12	12
言語訓練			0		1	1	1
集団訓練(体操)		8	8			0	8
計	88	49	137	672	20	692	829

【ポイント】

各施設には理学療法士など機能訓練を中心とした専門職を配置し、それぞれの個別障害などに合わせリハビリ訓練などを実施しているが、近年はコロナウイルスの関係上、集団リハビリの回数が減少しており、今後は、個別と集団リハのバランスの良い訓練環境の構築が求められる。

22.作業訓練状況(2023年3月31日現在)

(単位:人)

作業訓練名	ワーク&ハイム
習字	2
陶芸	7
手工芸	10
花	3
絵	59
マスク製作	1
合計	82

【ポイント】

2022年度における工房あ～での作業訓練の状況の統計としては、主に絵画に参加する59名が最多となっている。2021年度は45名であったことを見ると、芸術活動に参加する割合が増加したことを指している。

23.授産事業活動

(1)利用者数一覧(2023年3月31日現在)

(単位:人)

事業	福祉機器 (車椅子他)	I T (スタジオ30)	食 (珈琲 他)	製 造 (北日本精機 他)	合計
K・P 1	4	12	12	92	120
パシオ	0	0	7	53	60
計	4	12	19	145	180

(2)工賃支給実績表(2022年度内)

(単位:人または円)

施設・サービス名	対象者	延べ人数	工賃支払い総額	平均工賃月額
K・P 1(就労継続支援A型)	24 人	255 人	37,099,882 円	145,489 円
K・P 1(就労継続支援B型)	102 人	961 人	25,273,256 円	26,298 円
パシオ(就労継続支援B型)	13 人	133 人	1,122,429 円	8,439 円
パシオ(生活介護)	50 人	516 人	361,743 円	701 円
合 計	189 人	1,865 人	63,857,310 円	

【ポイント】

2022年度における工賃支払総額は63,857,310円となっている。(全サービス合計)

K・P1就労継続支援B型における平均工賃月額は26,298円となっており、全道水準よりみて高い支給額となっている。

(3)事業実績(2023年3月31日現在)

事業名		作業成果	利用者数	売上額
福祉機器事業	福祉機器製造	年間 678 件(内 製造 22 件、修理 240 件、販売 255 件、その他 161 件)	4	36,673,037 円
IT事業	ホームページ他	HP制作・保守・管理 16社104件 写真撮影・印刷(写真工房)37件	12	14,059,269 円
		ポスター等デザイン・委託印刷 92件 伝票・請求書販売 61件 スキャニング・メディアコピー 4件		
		PC及び周辺機器購入・保守・初期設定 42件 画像加工作業 2社24件		
食事業	珈琲・ラスク	珈琲 777kg焙煎、菓子パン 37,104個焼成、食パン1,080本製造	4	8,710,000 円
	精米	美栗米(39,683kg) 精米のみ(2,204kg) 選別1,340 kg	7	14,736,162 円
	餃子	年間 489535 個 (11403袋)	1	11,104,763 円
	わかめ・こんぶ	わかめ 73kg、昆布 46.4 kg、茎わかめ 38.4 kg	1	390,296 円
	アシリ・和來	年間 8,828名の利用客	3	25,077,752 円
	ユアーズ	年間 56,854名の利用客	2	55,350,087 円
	農産物選別	袋詰め(1,000袋)、野菜選別(1,120kg)	11	65,374 円
製造事業	北日本精機	年間生産数 4,164,900 個	56	54,617,053 円
	仕事市場	金邦電気 表示線 493,500 本、可溶片検査 493,500 個	35	6,471,572 円
		JAPAN PREMIUM 年間 ロング・DCM 45,820袋 主食 6,783箱 箱折り・黒板消し・ネジ組立作業等		
	ハピーオール	ゲートカット(2,227 個) 外観検査(978,303 個)	11	103,071 円
	エコキャップ	白(7,110 kg) カラー(6,740 kg)	31	336,798 円
日本理化学	キットパス年間生産数(27,937箱)、ゲートカット(32,303個)	11	1,234,057 円	
合計			189	228,929,291 円

【ポイント】

2022年度における事業実績(就労支援事業)は、K・P1とパシオ合算して総額228,929,291円の売上となっている。

24.地域関係

(1)家族来訪(オンライン含む)件数(2022年度内)

(単位:件)

内容	ワーク&ハイム	パシオ	こぶし	合計
家族面会	139	56	796	991

(2)地域相談受付件数(2022年度内障害部門)

(単位:件)

項目(障害内訳)	件
身体障害	14
精神障害	3
知的障害	2
合計	19

(3)相談内容(2022年度内障害部門)

(単位:件)

項目	件
入所相談	20
就労相談	1
その他相談	12
合計	33

(4)利用者実習利用(障害部門)

(単位:人)

項目(障害内訳)	人数
身体	2
精神	
知的	6
合計	8

25.実習生受入状況(2022年度内)

(単位:人及び1名あたり延べ日数)

施設	人数	日数	備考
ワーク&ハイム	4人	46日	北海道介護福祉学校
	1人	23日	札幌学院大学
	1人	40日	札幌医療リハビリ専門学校
	6人	61日	北海道科学大学
パシオ	4人	32日	名寄市立大学
障害部門小計	16人	202日	
こぶし	5人	32日	名寄市立大学
	4人	56日	北海道介護福祉学校
ほほえみ	9人	2日	岩見沢医師会附属看護高等専修学校
介護保険部門小計	18人	90日	
合計	34人	292日	

26.個人・団体ボランティア活動実績(2022年度内)

(単位:人)

施設	内容	人数	備考
パシオ	美唄ライオンズクラブ	12	餅つき交歓会
	美唄市赤十字奉仕団	0	アルペンスキー
こぶし	百笑会	1	月6回 手品や歌
ほほえみ	個人	4	介護、書道、手工芸、足浴、笑いヨガ、レク
計		17	

27.事故発生状況(2022年度内)

(1)事故・ヒヤリハット発生状況

(単位:件)

施設	ヒヤリハット	事故件数	誤薬・未投薬	誤飲	骨折	裂傷	打撲	その他
ワーク&ハイム	66	2			1			1
K・P1	0	0						
パシオ	12	4	3					1
GH	0	0						
GHパシオ	0	0						
こぶし	126	16	4	1	9	1	1	
ほほえみ	4	1					1	
合計	208	23	7	1	10	1	2	2

【ポイント】

2022年度における事故発生状況の傾向としては、骨折事故と薬関係の事故が最も多くなっている。特に誤薬・骨折事故では、介護中のものが多くあり再発防止に向けて都度事故防止委員会を開催し検討しているが、今後はより意識的に安心介護を提供するため、専門の研修などを充実させ、同時に職員に対しての技術向上をめざしていく。

28.地域・環境保全活動(2022年度内)

区分	取り組み内容		
	項目	現況	備考
1	節電(エネルギー関連)	2022年度電力総量 3,432,902Kwh (2021年度実績 3,889,862Kwh) 【増加率 -13%】	クビド・フェアとしては、毎年電力について節電を心がけているが、2021年との比較については、全体でマイナス13%使用量現となった。主な要因としては、2021年度は特にコロナウイルスの関係上、外出制限がかかったことによる使用量増が見られ、2022年度はその状況から少しずつ通常使用量へのシフトした結果として見ている。
2	正面広場緑化活動(コスモス)	2022年6月上旬にコスモス 開花	例年に引き続き、正面広場の環境整備緑化事業として「利用者」と一緒に種定植事業を実施した。適度な敷地緑化を目指すクビド・フェアでは秋にはコスモスが開花し、正面広場をキレイに彩り、利用者の癒しとなった。
3	ゲストハウス利用者数	ゲストハウス利用者数 30名(年間)	ゲストハウスの利用者数は年間延べ30名の利用があった。コロナウイルスの関係において対面会を制限したことによるゲストハウス利用数減が大きな要因とみているが、今後については必要な家族等への積極的利用を声掛けしていく。

29.自由幸せアイデア褒賞

①	対象者	法人理事 1名
	内容	ウクライナへの人道支援としてチャリティフリーマーケットを開催し、その売上を寄附した。
	認定日	2022年4月25日
②	対象者	職員 1名 (介護職員)
	内容	個人の時間を活用し「百笑会」と題して、定期的に歌やマジックなど利用者の笑顔を誘うボランティア活動を行った。
	認定日	2022年4月25日
③	対象者	利用者 1名 (くびどワーク&ハイム)
	内容	個人が考えるウクライナ応援アピールの一つとしてオリジナルの「ウクライナ応援国旗」をデザインしその国旗はクビドが考える人道支援の一つとして敷地内に掲揚することとなり、結果として法人の考える有益な活動と認められた。
	認定日	2023年6月30日
④	対象者	技能実習生 6名
	内容	2022年6月からの勤務開始後、日常業務をこなす傍ら日本語検定合格の目標の達成に向け努力を重ね日本語能力試験の合格を果たした。また、介護技術実習評価初級試験にも合格した。
	認定日	2023年3月20日

30.助成金等

①	助成事業名	岩見沢市障がい者就労継続支援事業所設備整備補助金
②	助成団体名	岩見沢市
③	助成金額	620,000円
④	対象施設	K・P1
⑤	助成交付決定日	2022年5月11日

①	助成事業名	障がい者若しくは生活困窮者又は事故、災害による被害者への支援事業
②	助成団体名	公益財団法人廣西・ロジネットジャパン社会貢献基金
③	助成金額	300,000円
④	対象施設	K・P1
⑤	助成交付決定日	2022年6月13日

①	助成事業名	社会福祉法人の身体障害者施設への助成金
②	助成団体名	公益財団法人萬田記念財団
③	助成金額	830,000円
④	対象施設	くびどワーク&ハイム
⑤	助成交付決定日	2022年7月5日

30.助成金等

①	助成事業名	令和4年度新型コロナウイルスワクチン接種体制支援事業支援金
②	助成団体名	北海道国民健康保険団体連合会
③	助成金額	700,000円
④	対象施設	くびどクリニック
⑤	助成交付決定日	2022年7月27日

①	助成事業名	新型コロナウイルス感染症患者の濃厚接触者等の検査に関する委託業務
②	助成団体名	北海道
③	助成金額	360,000円
④	対象施設	くびどクリニック
⑤	助成交付決定日	2022年8月19日

①	助成事業名	介護・障がい福祉施設食材費高騰対策特別支援金
②	助成団体名	岩見沢市
③	助成金額	6,490,200円
④	対象施設	ワーク&ハイム・こぶし・K・P1・ほほえみプラザ・グループホームイランカラブテ
⑤	助成交付決定日	2022年11月30日

①	助成事業名	令和4年度新型コロナウイルスワクチン接種体制支援事業支援金
②	助成団体名	北海道国民健康保険団体連合会
③	助成金額	700,000円
④	対象施設	くびどクリニック
⑤	助成交付決定日	2023年1月27日

①	助成事業名	令和4年度感染症医療提供体制事業費補助金
②	助成団体名	北海道
③	助成金額	17,622,000円
④	対象施設	くびどクリニック
⑤	助成交付決定日	2023年1月27日

30.助成金等

①	助成事業名	新型コロナウイルス感染症患者の濃厚接触者等の検査に関する委託業務
②	助成団体名	北海道
③	助成金額	1,555,500円
④	対象施設	くびどクリニック
⑤	助成交付決定日	2023年2月17日

①	助成事業名	医療・介護・障がい施設等物価高騰対策支援金
②	助成団体名	北海道
③	助成金額	4,780,000円
④	対象施設	全施設
⑤	助成交付決定日	2023年2月22日

①	助成事業名	新型コロナウイルス感染症患者の濃厚接触者等の検査に関する委託業務
②	助成団体名	北海道
③	助成金額	1,283,500円
④	対象施設	くびどクリニック
⑤	助成交付決定日	2023年3月10日

①	助成事業名	令和4年度新型コロナウイルスワクチン接種体制支援事業支援金
②	助成団体名	北海道国民健康保険団体連合会
③	助成金額	200,000円
④	対象施設	くびどクリニック
⑤	助成交付決定日	2023年3月27日

31.研修実績(2022年度内)

(1)外部研修

(単位:人)

主 催	研 修 名	参加人数
ユニ・チャーム 株式会社	ライフリー感染対策研修・実践研修	111人
社会福祉法人 はるにれの里	「義務化された虐待防止委員会の設置や研修の実施」(オンライン)	1人
岩見沢市社会福祉協議会	「岩見沢市市民後見人養成講座(フォローアップ編)」	1人
日本ユニットケア推進センター	ユニットリーダー研修	1人
合 計		114人

(2)専門研修

(単位:人)

主 催	研 修 名	参加人数
岩見沢小売酒販組合	酒類販売管理研修	1人
北海道ポッチャ協会	ポッチャ審判・指導者認定講習会	2人
上尾中央医科グループ協議会	介護福祉士実習指導者講習会(オンライン)	2人
(公社)北海道理学療法士会	臨床実習指導者講習会(オンライン)	1人
北海道社会福祉士会	虐待防止研修会	1人
NPO法人 きなはれ	サービス管理責任者更新研修	2人
合 計		9人

(3)内部研修

(単位:回及び延べ人)

研修名	回数(日時)	参加人数
主任職研修(全施設)	4回 (2022年9月20日 他)	44人
虐待防止・身体拘束研修(全施設)	10回 (2023年3月20日 他)	176人
感染防止研修(入所施設)	4回 (2022年7月21日 他)	131人
看取り研修(こぶし)	1回 (2022年10月 回覧方式)	55人
認知症研修会(こぶし)	1回 (2022年9月)	56人
褥そう研修会(こぶし)	1回 (2022年10月)	55人
接遇研修会(こぶし)	1回 (2022年10月)	55人
事故防止研修(ワーク&ハイム)	1回 (2022年10月19日)	38人
合 計		610人